



UNIVERSITÉ
DE LORRAINE

MÉDIAL

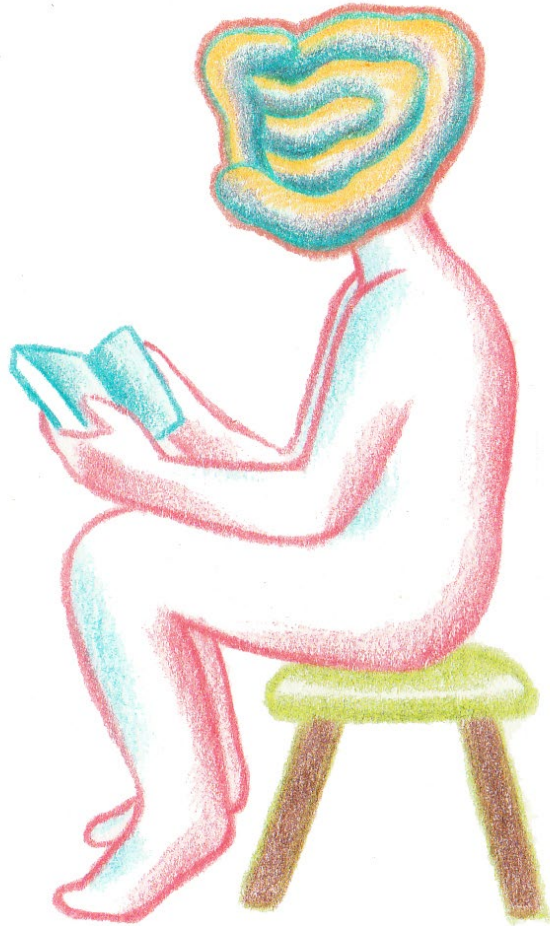
LE Z'EST
71



Vous reprendrez bien
un peu de bibliothèque ?

#1

ANNÉE
2020



ÉDITO

Nous inaugurons cette nouvelle année, à un an d'une prochaine décennie, par une nouvelle publication : plutôt que le catalogue complet de nos formations, que vous consultez le plus souvent en ligne maintenant, nous avons préféré vous adresser un « magazine », avec l'ambition de rendre compte de ce que les bibliothèques du Grand Est proposent à leurs publics – car à échanger avec vous, à découvrir la variété, la richesse, l'inventivité de vos projets, nous avons eu envie de les mettre en valeur et de les partager en Grand Est. Ce sera pour Médial autant d'occasions d'arpenter ce territoire. Préparez-vous : peut-être serez-vous les interviewés de l'année prochaine ?

Nous continuons cependant à faire connaître des talents locaux en matière d'illustration, en poursuivant notre partenariat avec l'École nationale supérieure d'art et de design de Nancy. Ce premier numéro est illustré par Jomisso.

Née en 1993 à Séoul en Corée du Sud, Jomisso (Eunhye Cho), après ses études aux beaux-arts de Nancy, a intégré la Haute école des arts du Rhin dans l'atelier d'illustration.

Inspirée de la mythologie et de sa propre vie en France en tant qu'étrangère, elle aime raconter ses récits de manière métaphorique.

 @jomisso

Site Web : jomisso.com

Portfolio en ligne : <https://cutt.ly/5ek0M3v>



SOMMAIRE

Calendrier des formations	p.7
La préparation à distance des concours des bibliothèques	p.10
Les bibliothécaires voyagent	p.11
<i>Luxembourg Learning Centre de Belval</i>	
<i>Une Library staff week</i>	
Quelques illustrations par Jomisso	p.17
Valoriser les collections	p.25
<i>La book box de Sarreguemines</i>	
<i>La valorisation des e-books de l'Université de Technologie de Troyes</i>	
<i>Lecture et aventure en Haute-Marne : le géocaching</i>	
Quelques bibliothèques numériques en Grand Est	p.31
<i>Limédia, 3 sites web pour une bibliothèque numérique en Lorraine</i>	
<i>La culture numérique sur roues : le Médiabus numérique de la médiathèque départementale de la Meuse</i>	
<i>Numistral, la bibliothèque numérique patrimoniale du site universitaire alsacien</i>	
Informations Médial	p.38

CALENDRIER DES FORMATIONS

Ce calendrier est en partie prévisionnel ; pour avoir toutes les informations, rendez-vous sur medial.univ-lorraine.fr

. JANVIER.

Jeudi 23 - Nancy : Mener des projets d'éducation aux médias et à l'information : pourquoi ? comment ? avec qui ? *journée d'étude* 🍷

Mardi 28 - Reims : Sensibilisation à la certification ISO 9001 pour les bibliothèques

Jeudi 30 - Nancy : Penser en réseau : comment démarrer ? 🍷

. FÉVRIER.

Mardi 11 - Strasbourg : Osons innover dans nos pratiques professionnelles ! Utiliser les méthodes d'expérimentation et d'innovation en bibliothèque 🍷

Mercredi 12 - Strasbourg : Rameau : actualités et réforme

Jeudi 13 - Reims : Rameau : actualités et réforme

Vendredi 14 - Nancy : Rameau : actualités et réforme

. MARS.

Jeudi 5 et vendredi 6 - Nancy : Accueillir et renseigner autrement en bibliothèque

Jeudi 19 et vendredi 20 - Reims : L'accueil : des techniques pour réussir sa relation avec l'utilisateur 🍷

Jeudi 19 et vendredi 20 - Strasbourg : Mettre en place des actions d'éducation aux médias et à l'information - initiation 🍷

Jeudi 26 et vendredi 27 - Nancy : Animer un réseau de formateurs en BU

. AVRIL.

Vendredi 3 - Strasbourg : Quels accompagnements pour votre projet numérique ? 🍷

Jeudi 9 et vendredi 10 - Reims : Former ou animer des ateliers en lecture publique : animer sans ennuyer 🍷

. MAI.

Lundi 11, mardi 12 et mercredi 13 : Voyage d'étude : à la découverte des nouveaux équipements culturels de la région Lille Hauts-de-France 🍷

Jeudi 14 - Nancy : Sensibilisation à l'intégrité scientifique

Jeudi 14 et vendredi 15 - Reims : Formation de formateurs : formation de base 🍷

Jeudi 28 et vendredi 29 - Strasbourg : Tutorer un collègue, accueillir, intégrer et accompagner un nouvel arrivant dans l'équipe

Jeudi 28 et vendredi 29 - Nancy : Former son esprit critique : la zététique, l'art du doute appliqué à l'éducation aux médias et à l'information 🍷

. JUIN .

Jeudi 4 et vendredi 5 - Nancy : Tutorer un collègue, accueillir, intégrer et accompagner un nouvel arrivant dans l'équipe

Jeudi 11 et vendredi 12 - Strasbourg : Formation de formateurs : formation de base (🕒)

Lundi 15 - Nancy : Panorama de la recherche en France

Jeudi 18 - Strasbourg : Monter un projet en bibliothèque : comment ? et comment le formaliser ? – journée professionnelle 🍷

Lundi 22 - Strasbourg : Accueillir le public anglophone

Jeudi 25 - Strasbourg : Animer une visite ou une formation en anglais

. JUILLET .

Date à définir : Penser au réseau : quels cadres se donner pour une mise en réseau ? 🍷

. SEPTEMBRE .

Lundi 14, mardi 15 et mercredi 16 - Reims : La bibliothèque universitaire au service des chercheurs

Jeudi 24 - Nancy : La gestion des données personnelles en bibliothèque 🍷

Vendredi 25 - Strasbourg : La gestion des données personnelles en bibliothèque 🍷

Date à définir - Strasbourg : Panorama de la recherche en France

Date à définir - Nancy : CollEx-Persée : comment répondre aux appels à projet ?

. OCTOBRE .

Vendredi 2 - Reims : Petites réparations sur fonds papier courants

Mardi 8 - Reims : Kit de survie dans le monde des données de la recherche : identifier, chercher, citer

Mercredi 9 - Strasbourg : Kit de survie dans le monde des données de la recherche : identifier, chercher, citer

Mardi 13, mercredi 14 et jeudi 15 - Strasbourg : ISBD et Unimarc - initiation

Jeudi 15 et vendredi 16 - Nancy : L'accueil : pour une communication adaptée à la diversité des situations 🍷

. NOVEMBRE .

Jeudi 5 et vendredi 6 - Strasbourg : L'accueil : pour une communication adaptée à la diversité des situations 🍷

Jeudi 12 et vendredi 13 - Reims : L'avenir de la musique en bibliothèque

Vendredi 27 - Strasbourg : Concevoir une action culturelle en BU : sensibilisation

Date à définir - Reims : Valorisation numérique des collections patrimoniales : outils et techniques

. DÉCEMBRE .

Vendredi 4 - Reims : Petites réparations sur fonds papier courants

LA PRÉPARATION À DISTANCE DES CONCOURS DES BIBLIOTHÈQUES

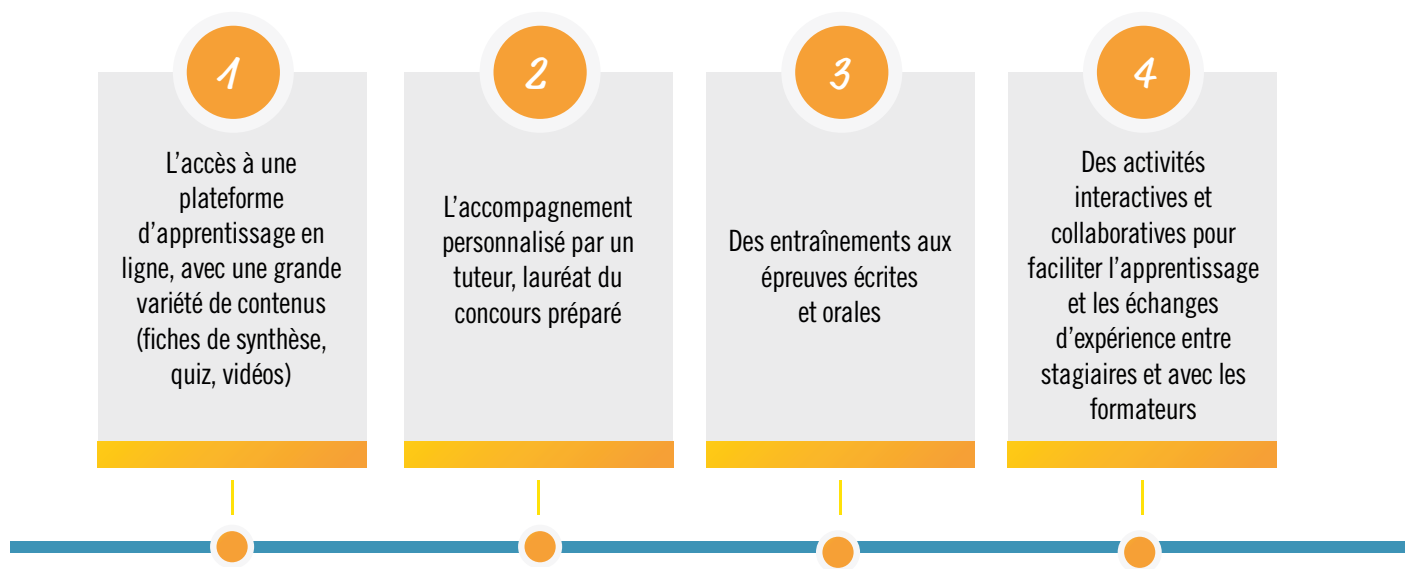
Depuis un an, le réseau des centres régionaux de formation aux métiers des bibliothèques, dont fait partie Médial, a approfondi et élargi son offre de préparation à distance aux concours.

Désormais ouverte à tous, professionnels ou non, cette formation permet de préparer tous les concours et examens professionnels ouverts dans l'année, pour la fonction publique territoriale et pour la fonction publique d'État, en interne ou en externe.

Médial l'organise pour le Grand Est.

La préparation débute en automne et s'achève avec les dernières épreuves du concours préparé. Quoiqu'en ligne et à distance, elle est conçue aussi comme un espace d'échanges, pour que puisse se constituer une communauté d'apprenants. Offrant des contenus très divers et un accompagnement individualisé, elle peut s'adapter pour devenir véritablement un parcours de formation.

DE QUOI EST FAIT CE PARCOURS ?



En 2020-2021, Médial proposera ainsi des préparations aux concours territoriaux ouverts.

LES
BIBLIOTHÉCAIRES
VOYAGENT

LUXEMBOURG LEARNING CENTRE DE BELVAL : BIBLIOTHÈQUE UNIVERSITAIRE OUVERTE, INNOVANTE, INSPIRANTE

Le 15 mai 2019, le Groupe ABF Lorraine, Médial et la Direction de la Documentation de l'Université de Lorraine ont organisé une visite du Learning Centre de l'Université du Luxembourg.

Entrée du Luxembourg Learning Centre
à l'ombre des hauts fourneaux.



Stéphanie Renaud-Sterbé, secrétaire de l'ABF Lorraine, fait le récit de cette visite.

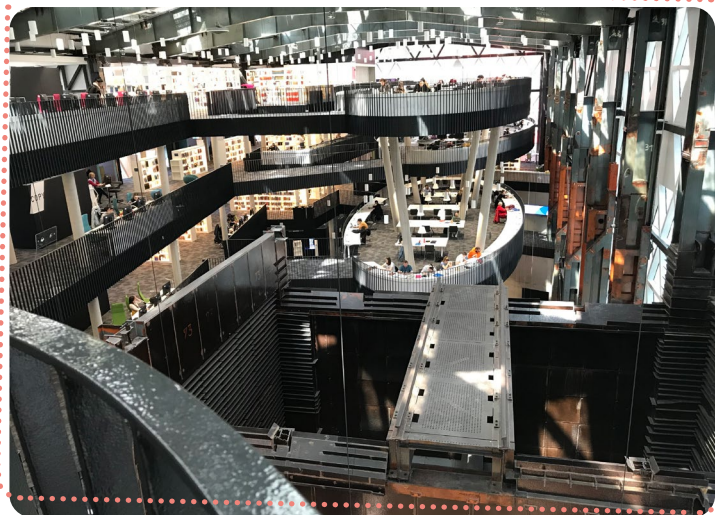
Là où autrefois les hauts fourneaux crachaient leurs nuages de fumées, c'est tout un territoire qui se réinvente depuis 2002. Le Luxembourg s'est résolument tourné vers le 21^{ème} siècle, passant d'un site de production d'acier à un site de recherche sur le territoire d'Esch-sur-Alzette, situé à 20 km au sud de Luxembourg.

C'est au cœur de ces friches industrielles que le Fonds Belval, établissement public d'enseignement, a eu pour mission de développer une « Cité des sciences ». Dès 2005, le gouvernement luxembourgeois décide en ce sens de délocaliser et d'unifier les trois campus de l'Université de Luxembourg. La bibliothèque de l'Université résulte quant à elle de la réunification de quatre instituts d'éducation supérieure répartis sur ces trois campus : Walferdange, Limpertsberg et Kirchberg. Appelée *Luxembourg Learning Centre* (LLC), la bibliothèque ouvre ses portes en septembre 2018. Belval est désormais une ville nouvelle, concentrant les activités de recherche et d'enseignement mais aussi d'industrie et de commerce, d'habitat et de culture.

UN DÉFI ARCHITECTURAL

Le LLC est implanté dans une ancienne *Möllerei* : un bâtiment industriel hautement symbolique puisqu'en son sein, la coke était mélangée à des additifs pour allumer les hauts-fourneaux de la production d'acier. Le bureau d'architecture luxembourgeois Valentiny HVP a imaginé un bâtiment futuriste qui contraste avec l'architecture sidérurgique, tout en l'intégrant à cet environnement. Défi parfaitement réalisé !

Douze années ont été nécessaires pour que ce projet voie le jour. 110 m² ont été réhabilités ; le squelette du bâtiment a été conservé ainsi que quelques éléments phares : silo, chariots, poutres métalliques... savant mélange entre passé et présent. En pénétrant dans le sas d'entrée, un message délivré sur écran géant donne le ton : "open, innovative, inspiring".



Vue sur les espaces intérieurs du LLC depuis le dernier étage.

OUVERT

À l'image de ses 8,5 km d'étagères en accès direct, cette bibliothèque scientifique se veut accessible à tous et gratuite. Désireuse de faire le lien entre l'Université et la société luxembourgeoise, son public cible reste cependant les étudiants et les chercheurs. Pour cette réalisation et notamment son aménagement intérieur, les bibliothécaires ont collaboré avec l'Université du Luxembourg. Une longue réflexion de sept années sera nécessaire pour ces équipes organisées en 25 groupes de travail sur des thématiques ciblées telles que : accueil, équipement, déménagement, multimédia, mobilier...

Dès le hall d'accueil, une impression d'espace gagne chaque visiteur. Sur ses 7 étages, 5 sont ouverts au public : environ 14 000 m² au total (9000 m² d'espaces publics, 880 m² pour l'administration, 650 m² de réserves, 310 m² pour le hall de conférence, cafétéria de 260 m², jardins de 170 m²). Chaque étage est consacré à un domaine scientifique et ses spécialités, composé des mêmes services et de divers types d'espaces de travail. Après une première année de fonctionnement, un premier bilan pointait le manque d'ouverture au public de l'établissement (lun-ven : 8h-22h). Depuis cette rentrée, les usagers peuvent se réjouir d'une ouverture supplémentaire le samedi de 8h à 17h. À quand le 24h/24h sur le modèle des bibliothèques universitaires allemandes ?

INSPIRANT

Plus qu'une bibliothèque, le *LLC* se pose également en véritable lieu de vie et favorise les interactions : des espaces de détente alternent avec les lieux de travail. Une cafétéria, des jardins, des salles de repos, *media corner*, coins lecture rythment les étages. Une attention particulière a été donnée au mobilier, confortable, *high tech* et coloré ainsi qu'à la lumière naturelle ou à l'éclairage indirect (lumières intégrées aux étagères) pour répondre aux multiples besoins. Une signalétique discrète oriente et informe les usagers vers et sur les différents services.

Dans une même logique d'échange, un service en particulier favorise la communication : « *ask a librarian* ». Il permet de s'entretenir avec un bibliothécaire de l'Université du Luxembourg et d'obtenir des réponses à toutes les questions sur la bibliothèque, ses services et ses collections. Des espaces sont réservés à cet effet. Au total, 30 bibliothécaires, 15 contrats « moniteurs étudiants » chargés d'analyser les usages ou d'informer et 6 agents de gardiennage-sécurité (mutualisés avec l'Université) travaillent au *LLC*.

INNOVANT

Le *LLC* propose une multitude de technologies, équipements et ressources au service des usagers. Outre le prêt-retour automatisé, un ingénieux système de réservation des salles ou du mobilier multimédia, via la carte d'étudiant, permet par exemple de s'octroyer un espace de travail rapidement ou d'accéder aux magasins. Des tablettes sont réparties un peu partout dans le bâtiment et des ordinateurs portables sont empruntables pendant 24h à domicile.

Les infrastructures mises à disposition offrent une grande qualité de travail : individuel, collaboratif, en silence, travail multimédia ou salles de conférence. C'est à la carte ! Pour les collections documentaires disponibles : livres, *e-books*, journaux papiers et électroniques, presse internationale, toutes ces ressources constituent une vaste offre interdisciplinaire. Le référentiel en ligne ORBilu complète cette offre à travers la gestion et la publication des résultats scientifiques de l'Université.



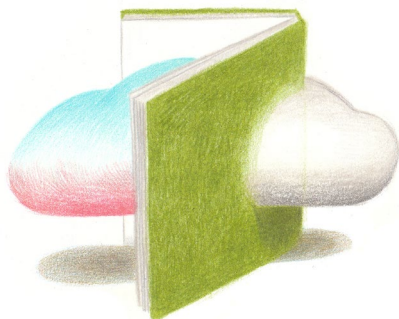
Mobilier réservable via une tablette intégrée.

En service public, les bibliothécaires sont identifiables grâce à une veste « *ask a librarian* ». De cultures professionnelles et de nationalités différentes, ces professionnels incarnent pourtant une différence majeure avec leurs homologues français puisqu'il n'existe aucune formation initiale en sciences de l'information et de la communication au Luxembourg.

Cette visite fut riche en observations et l'occasion de collecter de nouvelles idées stimulantes pour notre propre pratique professionnelle.

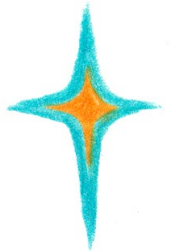
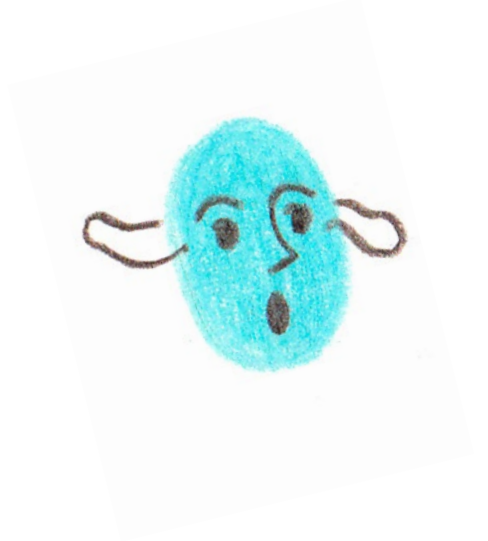
Nous avons réfléchi à des modèles d'animation de réunions nous permettant de motiver l'expression et la réflexion. Chacun de nos invités a présenté ses propres bibliothèques et ses projets lors de séances ouvertes à l'ensemble des personnels de la bibliothèque. Nous avons organisé plusieurs visites de bibliothèques au sein de l'URCA et nous avons également visité la bibliothèque de Sciences Po Reims ainsi que la bibliothèque Carnegie. Les collègues de ces deux institutions se sont mobilisés pour nous réserver le meilleur accueil dans la langue de Shakespeare... *of course* ! Enfin, champagne tous les jours : pour bien discuter, rien ne vaut une petite coupette à la mode champenoise ! *Welcome Cocktail* à La Petite Cantoche, petits plats dans les grands au CROUS et visite des caves Pommery et de la Villa Demoiselle avec dégustation à la clé. Une semaine hors du temps qui a bousculé nos habitudes et nous a permis aussi de redécouvrir notre ville. Nous avons accueilli également lors de cette semaine une nouvelle collègue conservatrice venant de terminer sa scolarité à l'ENSSIB qui a ainsi bénéficié d'une semaine d'intégration peu ordinaire.

Le bilan de cette expérience est très positif. Bien sûr, l'organisation de cette semaine a demandé beaucoup d'investissement de la part de l'équipe de direction de la bibliothèque. Une part non négligeable d'administration et de communication a été nécessaire pour mener à bien ce projet. Mais au final, nous avons fait de très belles rencontres, nous avons su démontrer que nous étions capables d'organiser un bel événement pour l'Université et que nous pouvons échanger en anglais de manière décomplexée et intensive sur des sujets très sérieux pour l'avenir de notre profession. Nous resterons sûrement en contact avec les participants européens et nous souhaitons faire fructifier notre expérience internationale par de nouveaux échanges ».



⁽¹⁾ La plateforme en ligne IMOTION staffmobility.eu développée par le consortium du projet centralise les informations sur les activités de formation pour le personnel administratif et technique des universités organisées en Europe. Il vise à aider les établissements d'enseignement supérieur à promouvoir les activités de formation de leur personnel et à aider le personnel administratif de l'université à trouver la formation appropriée ou l'observation au poste de travail qu'il recherche. Depuis la fin du projet, la plateforme est gérée par UNICA - Réseau des universités des capitales européennes.

⁽²⁾ <http://staffmobility.eu/staffweek/library-staff-week-getting-ready>



QUELQUES
ILLUSTRATIONS
PAR JOMISSO

Prêtes à être découpées et affichées !







VALORISER LES COLLECTIONS

LA BOOK BOX DE SARREGUEMINES : LE SERVICE QUI REND ACCRO À LA LECTURE

Créée à l'automne 2016 à la Médiathèque communautaire de Sarreguemines, en Moselle, la *Book Box* est devenue un des services les plus plébiscités par les usagers. Après trois années d'existence, pas loin de 850 boîtes ont déjà été réalisées.

La *Book Box* est un service inspiré des nombreuses *box* thématiques que l'on peut trouver dans le domaine privé sous forme d'abonnement payant. En France, il existe plus d'une douzaine de *box* liées à la littérature. Première structure à proposer cela dans le domaine public, la Médiathèque de Sarreguemines a décidé de surfer sur cette nouvelle vague en octobre 2016.

UNE BOX ENTIÈREMENT PERSONNALISÉE



Destinée aux abonnés de la Médiathèque, la *Book Box* est gratuite et personnalisée en fonction des goûts littéraires des usagers. Ces derniers remplissent tout d'abord une petite fiche dans laquelle ils renseignent leurs préférences, leurs auteurs de prédilection ou encore les titres à bannir. À charge pour les bibliothécaires, Sophie Hoffmann et Sandrine Klam, responsables du service, de répondre ensuite à leurs attentes. Grâce au catalogue très riche de la Médiathèque et à de longues heures de lecture derrière elles, ces dernières s'attèlent à la tâche en piochant dans les rayonnages. Nouveautés, *best-sellers*, grands classiques et ouvrages méconnus se côtoient le temps d'un instant.

Objectifs ? Faire plaisir, bien sûr, mais également partager des coups de cœur et sortir des sentiers battus. Plusieurs heures par semaine, les bibliothécaires s'affairent donc à glisser dans les *box* quatre à cinq livres, sans oublier de petites gourmandises ou des *goodies*. Marque-pages, bloc-notes, extraits de romans et de mangas, posters et cartes postales viennent agrémenter les lectures. Les usagers peuvent par ailleurs demander des *Book Box* familiales avec des livres jeunesse, pour satisfaire les petits et les grands ou une *Book Box* axée sur la Moselle afin de développer leurs connaissances de la région.

Au moment de rendre les documents, les abonnés doivent remplir une fiche pour donner leur avis sur le contenu de la *box*. Celle-ci servira aux bibliothécaires pour l'élaboration de la *Book Box* suivante. Les livres figurant dans la *Book Box* ne se retrouvent pas sur la carte des usagers, mais sur un compte à part, pour préserver l'effet de surprise. En effet, quand un usager réceptionne sa *box*, c'est un peu Noël !

Vous êtes : a) Passionné(e) de lecture
b) Pressé(e) par le temps
c) Curieux(se) de nature
d) Hésitant(e) quand il s'agit de choisir un livre

Chaque mois, nos bibliothécaires vous concocteront une *BookBox* personnalisée. Vous y découvrirez une sélection d'*ouvrages* correspondant à vos goûts et vos envies, mais aussi des *gourmandises* et des *petites surprises*.

Service gratuit réservé aux abonnés
Renseignements et souscription à l'accueil de la Médiathèque



FIDÉLISER LE PUBLIC

Au bout de trois années de service, la *Book Box* se porte comme un charme. Plus de 850 personnes ont déjà testé le service et bon nombre d'entre elles sont devenues des adeptes de la boîte à livres, jusqu'à en demander une par mois. Si le public est majoritairement féminin, il n'en reste pas moins varié. Des jeunes enfants de 6 ans aux seniors, en passant par les familles ou les jeunes adultes, chacun se laisse séduire par le concept. De quoi penser que la *Book Box* a encore de beaux jours devant elle ...



LA BOOK BOX EN CHIFFRES

- 2016** : c'est l'année de création de la *Book Box* à la Médiathèque communautaire de Sarreguemines.
- 2** : c'est le nombre de bibliothécaires gérant ce service.
- 3** : c'est le nombre de modèles de *Book Box* proposées au public (individuelle, familiale et spéciale Moselle).
- 1 mois** : c'est la durée de prêt d'une *Book Box*.
- 159** : c'est le nombre d'adhérents ayant déjà demandé au moins une *Book Box*.
- 856** : c'est le nombre de *Book Box* déjà réalisées depuis la création du service.
- 5 minutes** : c'est le temps qu'il suffit à un usager pour remplir son formulaire de demande.

DES USAGERS RAVIS

Le manque de temps pour sélectionner leurs lectures est souvent la raison principale pour laquelle les usagers adoptent la *Book Box*. C'est le cas de Jean-Claude, 63 ans, qui a pu faire des découvertes littéraires : « J'avais envie de me replonger dans la littérature américaine (en dehors des Mark Twain, Jack London ou Ray Bradbury qui ont accompagné mon adolescence) et quelques sélections m'ont donné l'envie de poursuivre mes lectures. Le Goncourt 2016 (*Chanson douce* de Leïla Slimani) qui m'avait été intégré dans une *box* est un roman redoutablement captivant, qui m'a beaucoup marqué. »

De son côté, Céline, 45 ans, est abonnée depuis plusieurs années. « C'est un service absolument génial, d'autant plus qu'il est gratuit ! Il m'a redonné le goût de lire. On ne pourrait plus s'en passer... ».

Même son de cloche chez Laëtitia, 44 ans, qui a souscrit à une *Book Box* familiale. « Avec mes deux filles, nous sommes toujours très heureuses quand arrive la nouvelle *Book Box*. On lit plusieurs fois certains livres que je finis même par leur acheter ! Les sélections d'ouvrages sont toujours très intéressantes et variées ».



LIENS UTILES

- **Présentation du service sur le site Internet de la Médiathèque** : <http://www.mediathèque-agglo-sarreguemines.fr/services/bookbox>
- **Fiche pratique sur le site de la BPI** : <https://pro.bpi.fr>, rubrique « Cohésion sociale », « Bibliothèque dans la cité »
- **Vidéo « C'est quoi... La Book Box »** : <https://www.youtube.com/watch?v=mfo4CQ6l6Xc>

LA VALORISATION DES E-BOOKS DE L'UNIVERSITÉ DE TECHNOLOGIE DE TROYES

Entretien avec Mélanie Henry, coordinatrice de la valorisation à la bibliothèque de l'Université de Troyes.

COMMENT VOUS EST VENUE L'IDÉE DE METTRE L'ACCENT SUR LA VALORISATION DES E-BOOKS DANS VOTRE ÉTABLISSEMENT ?

La demande a été faite par la direction de la bibliothèque de produire un document recensant toutes les actions en matière de valorisation. On s'était rendu compte qu'il n'existait pas de document de ce type, même après recherche auprès d'autres établissements. Nous venions de finaliser le plan de communication du service, un plan de valorisation des collections a donc été envisagé. L'idée était d'avoir un document qui concerne toutes les collections et tous les biais de valorisation, qu'ils soient physiques ou numériques, permettant à tout le monde d'y participer et de transmettre les informations en cas de mouvement du personnel. Afin que la valorisation fonctionne nous avons émis quelques principes :

- avant de valoriser, s'assurer que les collections soient visibles sur le catalogue ;
- s'assurer que tout le personnel soit formé à toutes les collections que nous possédons ;
- faire une valorisation ciblée ;
- valoriser toutes les acquisitions ;
- évaluer toutes les actions de valorisation.

Nous avons d'ailleurs constaté une augmentation de la consultation des *e-books* depuis qu'ils sont signalés dans le SUDOC, ce qui contribue à les valoriser. Le plan de valorisation est découpé ainsi : valorisation physique, valorisation numérique, signalétique ciblée, actions à mener. Nous avons donc à l'heure actuelle une personne coordinatrice de la valorisation et un plan de valorisation.

QUEL TYPE DE VALORISATION EST-IL PRÉVU DANS CE PLAN ?

Pour la valorisation physique, nous avons différents supports : présentoirs à nouveautés, tables thématiques liées aux actions culturelles, fantômes d'*e-books* de livres très demandés. Nous valorisons également des titres de la base de journaux Europresse et nous communiquons hors de nos murs : affiches à la halle sportive, opérations auprès de l'association des personnels, stand à l'école doctorale ...

Pour la valorisation numérique, nous utilisons notre portail (carrousel de nouveautés, sélection thématique, tags ...) et surtout notre page *Facebook* pour valoriser nos *e-books*, des nouveautés ou des coups de cœur. Nous avons également une lettre mensuelle d'information pour les chercheurs dans laquelle nous leur proposons des ressources sur une thématique ciblée.



POURRIEZ-VOUS NOUS PARLER PLUS SPÉCIFIQUEMENT D'UNE ACTION QUE VOUS AVEZ MENÉE ?

Nous avons souhaité valoriser les *e-books* en les re-matérialisant car les étudiants ne les voient pas ; ils ne pensent donc pas à les consulter. La cible était uniquement étudiante et le biais était ludique. Nous avons mis en place une chasse aux *e-books* de Pâques. Puisque nous interdisons aux usagers de manger dans nos locaux, nous ne pouvions pas cacher des chocolats dans la bibliothèque. Nous avons donc caché des *e-books* qui donnaient droit à des chocolats. Nous nous sommes servis d'une application à la manière de Pokemon-Go, une technologie qu'ils connaissent et dont la prise en main a été rapide. Nous leur donnions des indices de lieux dans la bibliothèque et, quand ils passaient devant avec leur *smartphone*, un *e-book* apparaissait sur leur écran. Il leur suffisait de venir nous donner le titre à l'accueil et ils remportaient le chocolat. Il s'agissait d'une expérimentation, nous avons donc commencé avec assez peu de chocolats, mais le succès a été tel que dès le premier jour nous avons été dévalisés. Le retour sur l'image de la bibliothèque a été très positif, mais le jeu a concerné trop peu de personnes pour que les statistiques de consultation soient significatives, même si notre but – faire savoir que nous avons des *e-books* – a été atteint. L'an prochain nous augmenterons le volume d'*e-books* et nous ferons faire des recherches à l'intérieur du document.

AVEZ-VOUS MENÉ UNE ACTION SPÉCIFIQUE CONCERNANT DES COLLECTIONS PHYSIQUES ?

Nous avons fait une opération prêts d'été avec des *tote-bags* aux couleurs de la BU. Notre objectif était de valoriser des collections peu empruntées : revues, romans, documentaires, etc. Notre cible était générale, l'opération étant ouverte à tous nos usagers. Le principe : un sac, un thème, 3 types de documents. Les sacs étaient fermés, les usagers prenaient un *tote-bag* en fonction du thème qu'ils souhaitaient, les documents étaient à rendre après les vacances et les usagers pouvaient conserver le sac. Deux tiers des participants à l'opération étaient des personnels de l'Université. Nous avons été un peu déçus car ce n'était pas notre cible principale mais ce fut une agréable surprise. Cela a permis d'établir des liens avec le personnel, de leur faire connaître nos collections et leur dire qu'ils peuvent les emprunter : nous avons réussi à toucher un public qui vient peu.

AVEZ-VOUS PRÉVU DE MENER D'AUTRES ACTIONS ?

Nous aimerions valoriser notre espace presse qui est sous-employé, nous déplacer dans les labos pour être directement au contact des chercheurs pour leur présenter nos ressources numériques, trouver d'autres idées de concours ou encore faire du *facings* comme dans les librairies. Bref, il y a beaucoup à faire pour valoriser nos collections.

UNE DERNIÈRE CHOSE ?

Vous ne pouvez pas travailler seul. Il faut créer des liens : se mettre en lien avec la personne chargée de la communication, celle chargée de l'action culturelle, de la formation, des acquisitions... Dans notre cas il y a une personne qui coordonne mais chacun peut valoriser les collections qui le concernent.



AVEZ-VOUS PU FAIRE UN BILAN DEPUIS LA MISE EN PLACE DE VOTRE PLAN DE VALORISATION ?

Il a été dévoilé officiellement en mars 2019 même si nous avons déjà commencé à valoriser autrement avant qu'il soit finalisé. Nous n'avons donc pas le recul nécessaire pour faire un bilan global mais nos actions ponctuelles fonctionnent très bien. Ceci dit, peut-être que ces actions fonctionnent chez nous car nous sommes une petite structure : l'acquéreur est aussi celui qui valorise, nous connaissons nos publics et avons la possibilité d'être plus proches. Dans tous les cas, le rôle de la communication orale, directe auprès des usagers est capital pour faire connaître nos actions et nos collections : le personnel présent à l'accueil est indispensable à notre réussite.

LECTURE ET AVENTURE EN HAUTE-MARNE : LE GÉOCACHING

Comment faire découvrir à la fois la culture et un territoire, la lecture et le patrimoine d'un département ? La Médiathèque départementale de Haute-Marne (MDHM) a choisi de créer des parcours de découverte, sous la forme du geocaching : une sorte de chasse au trésor, dans laquelle vous vous aidez d'un GPS – celui de votre smartphone ou un GPS de randonnée.

Une fois inscrit gratuitement sur le site geocaching.com, vous pouvez vous lancer dans la recherche des caches aménagées par la MDHM dans tout le département pour y trouver, outre la balade et la découverte de lieux, des ouvrages liés au thème du parcours :

- « Haute-Marne : terre de sciences », sur les scientifiques hauts-marnais, de Claude de Jouffroy d'Abbans à Philippe Lebon – des chimistes, un ingénieur ou encore un astronome.
- « Chasse aux Livres pour enfants », pour les enfants de 3 à 11 ans.
- « Haute-Marne : terre d'écritures », cheminement à travers sept siècles de création littéraire, de Jean de Joinville à Louise Michel, sur les hommes et femmes de lettres dont l'histoire est liée avec la Haute-Marne.
- « L'archéologie en Haute-Marne », conçu en partenariat avec le service Conservation du patrimoine du Département, qui met en avant plusieurs sites remarquables haut-marnais et permet de découvrir les dernières avancées techniques en investigations archéologiques.

Une fois que vous aurez ainsi profité des lectures et des richesses naturelles et patrimoniales de la Haute-Marne, vous pourrez explorer les 2 millions de caches recensées partout dans le monde ...

Pour retrouver les informations de la MDHM et toutes ses caches, rendez-vous après votre inscription sur geocaching.com/find, et tapez « mdhm 52 ».



QUELQUES
BIBLIOTHÈQUES
NUMÉRIQUES
EN GRAND EST

LIMÉDIA, 3 SITES WEB POUR UNE BIBLIOTHÈQUE NUMÉRIQUE EN LORRAINE

Portée depuis 2013 par le pôle métropolitain du Sillon lorrain et par les bibliothèques de Nancy, Metz, Épinal et Thionville, Limédia est une « bibliothèque numérique de référence ». Elle a pour objectif de contribuer à la modernisation des bibliothèques et d'atteindre de nouveaux publics. Limédia se décline sous la forme de trois sites internet, donnant accès au grand public à des contenus culturels très variés : Limédia mosaïque, Limédia galleries et Limédia kiosque.

limedia.fr

limédia
galleries
mémoires culturelles du sillon lorrain

limédia
mosaïque
bibliothèque numérique du sillon lorrain

limédia
kiosque
presse ancienne du sillon lorrain



ERGONOMIE

GRAND PUBLIC

LICENCE
OUVERTE

DISSÉMINATION

ÉDITORIALISATION

LES POINTS FORTS DE LIMÉDIA

LIMÉDIA GALERIES : [HTTPS://GALERIES.LIMEDIA.FR/](https://galleries.limedia.fr/)

Les contenus présents sur ce site sont librement accessibles et téléchargeables gratuitement. Limédia galleries donne accès au patrimoine numérisé de la Lorraine. Les différentes bibliothèques partenaires de ce projet sélectionnent et numérisent tous types de collections afin de les diffuser et de les valoriser sur Internet. À ce jour, plus de 15 000 documents ont ainsi été mis en ligne.

À partir des photos, livres anciens, cartes, estampes et cartes postales, les bibliothécaires constituent des expositions virtuelles et rédigent des articles de blogs ou des histoires qui permettent de présenter certains sujets de façon documentée et approfondie.



Le tramway d'Épinal

LIMÉDIA MOSAÏQUE :
[HTTPS://MOSAIQUE.LIMEDIA.FR/](https://mosaique.limedia.fr/)

Limédia mosaïque est une bibliothèque numérique composée de collections contemporaines : on y retrouve plusieurs milliers d'*e-books*, d'albums musicaux, de magazines et de titres de presse. Ce site est le seul des trois à ne pas à être gratuit : pour avoir accès aux contenus proposés par Limédia mosaïque, il faut être abonné à l'une des bibliothèques de Metz, Nancy, Thionville ou Épinal.

Les derniers romans parus en librairie sont présents sur ce site, ainsi que des documentaires, des guides de voyage, des magazines aux contenus variés pour tous les publics. Des méthodes d'apprentissage des langues sont également proposées.

LIMÉDIA KIOSQUE :
[HTTPS://KIOSQUE.LIMEDIA.FR](https://kiosque.limedia.fr/)

Ce site est dédié aux journaux anciens lorrains. On trouve ainsi de vieux numéros de *L'Est Républicain* ou du *Messin* mais aussi des titres inédits comme *Le Télégramme des Vosges*.

Ces journaux ont été numérisés ce qui permet une recherche plein texte sur l'ensemble des contenus. Afin que des expositions virtuelles puissent être montées et que les articles soient mieux illustrés, on trouve aussi sur Limédia kiosque des cartes postales et des photos.

Grâce au soutien financier de l'Union européenne, de l'État et de la région Grand Est, plus de 500 000 euros ont été consacrés aux sites web de Limédia, et 3,5 millions d'euros de subventions ont été attribués aux bibliothèques partenaires.

On ne peut qu'espérer que l'aventure continue encore longtemps !

Pour en savoir plus :

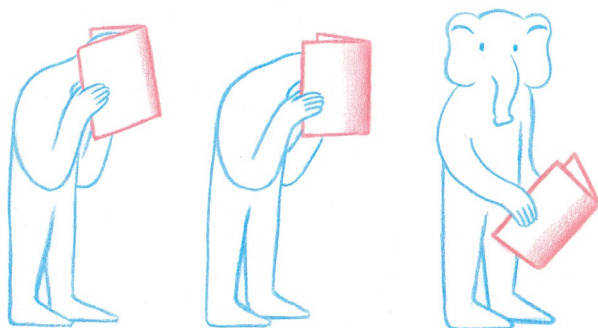
- sur le projet Limédia : <https://limedia.fr/>

- sur les bibliothèques numériques de référence : <https://www.culture.gouv.fr/Sites-thematiques>

Se rendre sur la tuile intitulée « Livre et lecture » et puis dans la rubrique « bibliothèques ».



Le Télégramme des Vosges



Limédia a reçu le prix « Innovation » de l'ENSSIB en 2019

LA CULTURE NUMÉRIQUE SUR ROUES : LE MÉDIABUS NUMÉRIQUE DE LA MÉDIATHÈQUE DÉPARTEMENTALE DE LA MEUSE

Le médiabus numérique est le tout nouvel outil de la bibliothèque départementale de la Meuse. Dans une société où tout citoyen a besoin de maîtriser les nouveaux outils technologiques comme les ordinateurs, les bornes automatiques, de savoir se repérer dans la masse d'informations disponibles sur le net et de connaître les principes de fonctionnement, les règles éthiques et juridiques de ces nouveaux médias, les bibliothèques deviennent des espaces de formation aux outils et à des usages plus éclairés. Elles participent ainsi de la médiation numérique qui consiste à accompagner des publics variés vers l'autonomie dans les usages quotidiens des technologies de l'information et de la communication.

Si ces dix dernières années, le Département, notamment grâce à sa bibliothèque, a favorisé le développement des actions culturelles, des ressources numériques (accessibles via le portail) et du jeu vidéo en bibliothèque, il souhaite aujourd'hui ouvrir une nouvelle page avec l'entrée de la culture numérique en bibliothèque afin de répondre aux nouveaux enjeux de nos sociétés de plus en plus connectées.

Le médiabus a été conçu entièrement sur mesure en collaboration avec la société Gruau. Véritable objet artisanal totalement modulable, il répond aux exigences de sa double fonction : assurer la desserte documentaire et organiser des ateliers grand public. Le médiabus, doté d'une extension, peut se déployer et augmenter son volume jusqu'à 24 m². Les sièges aussi peuvent s'adapter et possèdent une assise amovible qui permet le rangement des matériels ou des ouvrages pour compléter les places assises ou les espaces de stockage de documents.

Le médiabus a en effet comme objectif de renouveler l'image des bibliothèques qui deviennent des lieux chaleureux d'échanges et de co-construction des savoirs et des espaces de médiation par excellence.

C'est pourquoi le médiabus propose une grande diversité d'ateliers numériques mais aussi artistiques, techniques et scientifiques, dont voici quelques exemples : réalisation d'une planche de bande dessinée scientifique, atelier autour de la création typographique, projection de films scientifiques accompagnée d'un débat animé par un spécialiste à l'écoute des questions du public.





Ces ateliers sont animés par des intervenants qualifiés, artistes, formateurs, scientifiques.

Les activités du médiabus se déroulent 5 à 6 jours par semaine dont trois consacrés à la desserte documentaire et deux à trois aux ateliers destinés à tous types de publics, et plus particulièrement aux publics qui n'ont pas toujours la possibilité de se rendre dans les médiathèques des territoires.

Grâce à sa mobilité, le médiabus peut se déplacer au plus près des publics et œuvrer à la réduction de la fracture numérique, particulièrement prégnante dans un département rural.



Les ateliers d'apprentissage numérique sont proposés par l'équipe de la bibliothèque départementale et permettront à tous les usagers de réaliser des créations numériques avec un matériel dédié, composé de tablettes graphiques, d'appareils photos, d'enregistreurs sonores ou d'ordinateurs avec des logiciels de traitement de l'image et du son... Ils se dérouleront aussi en partenariat avec de nombreux acteurs du terrain comme les écoles, les collèges, les lycées, les maisons de la solidarité, les EHPAD, etc.

Le médiabus se veut ainsi avant tout un espace ouvert, dédié à l'échange des savoirs, en accord avec les principes d'un *FabLab*, où chacun peut apporter ses connaissances et les partager avec les autres usagers.



NUMISTRAL, LA BIBLIOTHÈQUE NUMÉRIQUE PATRIMONIALE DU SITE UNIVERSITAIRE ALSACIEN

Inaugurée le 22 mai 2019, la bibliothèque numérique patrimoniale du site universitaire alsacien Numistral offre une porte d'entrée unique pour accéder à tous les fonds anciens numérisés depuis plus de dix ans par la Bibliothèque nationale et universitaire, l'Université de Strasbourg et l'Université de Haute-Alsace.

Les collections patrimoniales consultables depuis Numistral s'étendent de l'Antiquité au XIX^{ème} siècle, et regroupent aujourd'hui plus de 100 000 documents : manuscrits, incunables, livres, journaux, gravures, cartes postales, affiches, estampes, illustrations, partitions, cartes, livres d'amitié, photographies, médailles, pièces de monnaie ou encore plaques de verre... Ces documents proviennent des collections conservées par les trois établissements ainsi que de quelques institutions tierces avec lesquelles des projets spécifiques ont été conduits.

Les ressources sont accessibles depuis le moteur de recherche commun ou depuis l'un des douze univers regroupant chacun plusieurs collections éditorialisées.

Les visiteurs – qu'ils soient étudiants, enseignants, chercheurs ou simples curieux – peuvent découvrir ou utiliser les ressources de Numistral pour leurs travaux : tous les documents anciens ont été numérisés en haute définition. Ils sont libres de droits et réutilisables pour des projets pédagogiques, scientifiques ou artistiques mais aussi pour de la promotion touristique ou commerciale.



Source : <https://numistral.fr/fr/tresors/les-manufactures-du-haut-rhin>

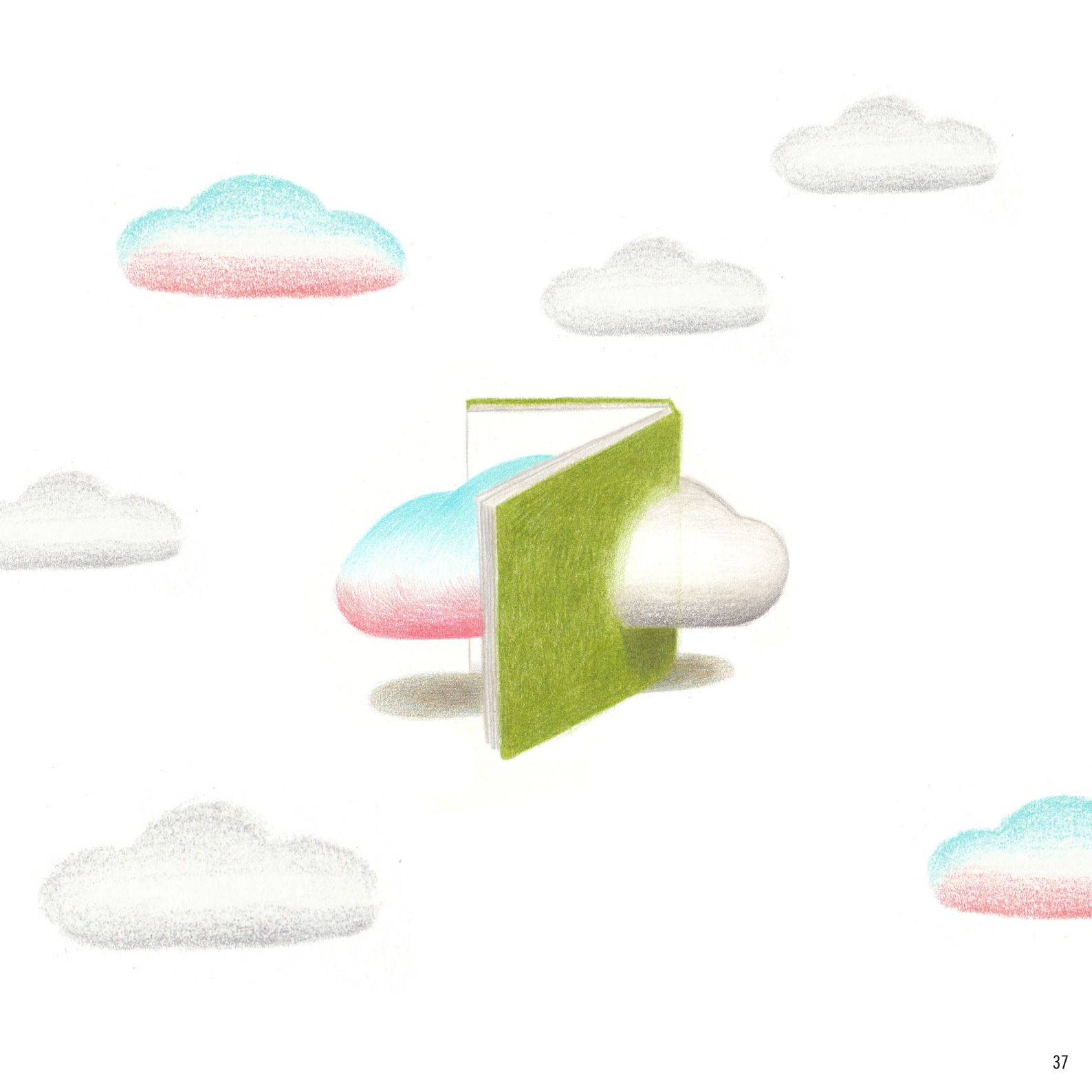


Source : <https://numistral.fr/fr/journaux-de-tranchees>

Numistral se veut ainsi un outil pour la recherche, autour duquel pourront se nouer des collaborations multiples pour l'exploitation scientifique innovante de corpus numérisés. Numistral se déploie en soutien de la politique nationale pour le développement de la science ouverte ; elle constitue, au même titre que le portail univOAK (archive ouverte du site universitaire alsacien), un outil de valorisation, aux niveaux national et international, autant pour les richesses patrimoniales des établissements partenaires que pour le potentiel scientifique régional.

Numistral permet d'améliorer la visibilité des collections patrimoniales du site universitaire alsacien et s'articule parfaitement avec les politiques de conservation et de valorisation menées depuis de nombreuses années par la Bibliothèque nationale et universitaire, l'Université de Strasbourg et l'Université de Haute-Alsace.

Le portail Numistral a été financé grâce à des crédits octroyés par le ministère de l'Enseignement supérieur, de la recherche et de l'innovation dans le cadre du contrat pluriannuel 2013-2017.



INFORMATIONS MÉDIAL

CENTRE RÉGIONAL DE FORMATION AUX MÉTIERS DES BIBLIOTHÈQUES POUR LE GRAND EST

IUT NANCY-CHARLEMAGNE

2^{ter}, Boulevard Charlemagne - 54000 NANCY

Direction

Mathilde BARTHE

mathilde.barthe@univ-lorraine.fr

Tél. : 03.72.74.04.16 / 06.28.47.42.40

Préparations aux concours, diplôme d'université

Vincent DEYRIS

vincent.deyris@univ-lorraine.fr

Tél. : 03.72.74.04.19 / 06.77.02.31.69

Inscriptions et renseignements sur les formations

Étienne MULLER

etienne.muller@univ-lorraine.fr

Tél. : 03.72.74.04.18

Gestion administrative et financière

Édith CRUGNOLA

edith.crugnola@univ-lorraine.fr

Tél. : 03.72.74.04.17

 @medialcfcb

 www.linkedin.com/company/medialcfcb

 #medial_cfcb

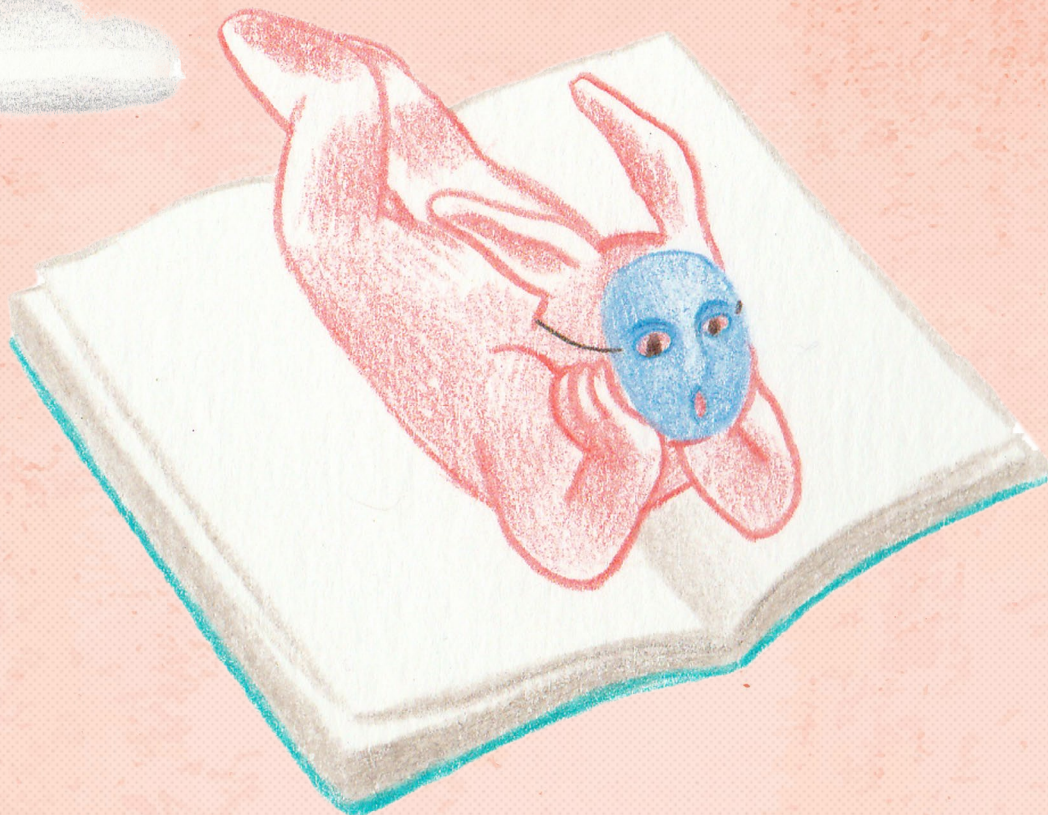
WWW.MEDIAL.UNIV-LORRAINE.FR

FINANCEMENT / PARTENARIAT



avec le soutien de
la DRAC Grand Est





MÉDIAL

**CENTRE RÉGIONAL DE FORMATION AUX MÉTIERS
DES BIBLIOTHÈQUES POUR LE GRAND EST**

IUT NANCY-CHARLEMAGNE

2^{ter}, Boulevard Charlemagne - 54000 NANCY

WWW.MEDIAL.UNIV-LORRAINE.FR