

RAPPORT D'ACTIVITÉ 2021



Sommaire

- 1. Les formations**
- 2. Les préparations aux concours**
- 3. Les évolutions du service**
- 4. Annexes**

LES FORMATIONS



QUELLES SONT-ELLES ?

Les formations au catalogue

- des stages d'1 à 3 jours pour les professionnels
- dans 6 villes différentes en Alsace, en Champagne-Ardenne, en Lorraine

Les formations sur mesure

- en réponse à des appels d'offre formalisés
- pour accompagner les projets spécifiques d'une équipe

Les journées d'étude

- pour aborder des thématiques plus larges ou plus complexes
- pour favoriser les échanges au sein d'un public divers, avec des intervenants d'horizons divers

Les formations proposées au catalogue constituent une synthèse des besoins analysés, dans la mesure où ces besoins ne sont pas spécifiques à une seule bibliothèque. Elles sont organisées dans la région où le besoin s'exprime le plus fortement ; certaines font l'objet de plusieurs sessions, dans des lieux différents. Enfin, certaines sont des propositions de notre part, faites à la suite de rencontres avec des formateurs par exemple.

DE QUOI CETTE ANNÉE A ÉTÉ FAITE

Les suites de la crise sanitaire

L'année 2021 a été marquée par les suites de crise sanitaire de 2020, qui ont occasionné de nouveau temps de confinement, de contraintes de distanciation ou de limitation de la jauge des salles. Une partie conséquente des formations s'est déroulée à distance ; l'envie des bibliothécaires de retrouver des temps de formation, les habitudes prises quant aux outils de visioconférence et l'adaptation rapide des formateurs a permis de construire une offre de formation solide, et le nombre de stagiaires a à peu près retrouvé les niveaux d'avant 2020.

Un cadre de plus en plus partenarial

Plusieurs éléments favorables – parfois étonnamment favorables – ont permis d'ancre le travail de construction de l'offre de formation dans un ensemble de partenariats :

- La hausse des financements de la DRAC, qui permet de proposer, de façon entièrement gratuite pour les stagiaires, un plus grand nombre de stages, dans des lieux plus nombreux, et donc d'adapter mieux les contenus
- L'obligation de développer la formation à distance, qui a renforcé les échanges entre les organisateurs de formations à destination des bibliothécaires sur le Grand Est : un groupe

d'échanges s'était constitué courant 2020, sur la proposition de Médial, pour partager expériences et questionnements sur la formation à distance. Toujours très vivant en 2021, ce groupe rassemble notamment les bibliothèques départementales, Interbibly et Médial.

Les échanges, riches, sont la source de transmission d'informations et d'outils, mais aussi de partenariats, qui s'incarnent dans l'organisation conjointe de sessions de formations ou de journées d'étude dans des lieux où Médial n'intervient pas habituellement et auprès de publics que nous touchons moins. Le nombre de sessions ouvertes en effectif limite (voir les annexes) est d'ailleurs beaucoup plus bas désormais, second effet positif de l'appui renforcé de la DRAC et de ces démarches partenariales.

La deuxième session de validation des compétences pour les « bibliothécaires formateurs » de niveau 1

Le déroulement de la première session, en 2020, avait fait ressortir différents points à améliorer. Des aménagements ont donc été réalisés pour la session 2021. La réflexion qui a mené à ces évolutions s'est appuyée sur trois ensembles :

- Les questions posées aux partenaires par les candidats et les établissements au moment de la constitution du dossier ;
- Les retours faits par les évaluateurs, à la suite de la lecture des dossiers et des oraux ;
- Les réponses des candidats à un questionnaire, administré en février 2021, et visant notamment à recueillir le ressenti des candidats quant au déroulement de la première session et à identifier les points à améliorer.

Quatre éléments ont ainsi été remaniés :

- La rédaction des compétences attendues pour le niveau 1, dont les libellés ont été retravaillés afin qu'ils gagnent en clarté,
- La grille de critères a été enrichie pour apporter plus de précision dans les attendus et les points évalués par le jury.
- Le dossier a été allégé des éléments n'étant pas directement visés par les critères d'évaluation, pouvant donner lieu à confusions ou incertitudes,
- Le déroulé de l'oral a été détaillé pour conforter le cadre donné aux candidats pour leur présentation notamment.

De même qu'en 2020, plusieurs jurys se sont tenus à distance. 15 candidats ont été auditionnés en Grand Est, dont 2 agents territoriaux, et 14 ont reçu la validation.



Comme prévu initialement, des *open badges* seront délivrés aux admis des deux sessions écoulées. L'open badge, ou badge numérique, se présente sous la forme d'une image, dont les métadonnées indiquent les compétences validées et la façon dont elles ont été validées. Il repose sur une plateforme, réunissant les institutions et personnes utilisatrices d'open badges, où l'on peut afficher ses badges, prendre connaissance de ceux des autres utilisateurs, découvrir des badges que l'on souhaiterait avoir, etc. L'open badge est ainsi une déclaration et une validation numériques des compétences et des connaissances, qui permet de les valoriser

sur un réseau professionnel comme LinkedIn par exemple, ainsi que dans la communauté des utilisateurs. Les CRFCB, les URFIST et l'ENSSIB ont décidé de s'appuyer sur *Open Badge Factory*, l'une des plateformes les plus utilisées, et les badges seront envoyés aux admis début 2022.

POUR L'ANNÉE 2022

Un retour à la formation en présentiel

Les temps de recensement des besoins de formation, qui se déroulent à l'automne dans les 3 territoires, ont été l'occasion de questionner les bibliothèques sur le maintien d'une offre de formation à distance. Les agents ont cependant très largement souhaité que la majeure partie des formations se déroule en présentiel, même si le distanciel n'est pas exclu pour des formats courts par exemple.

La validation des compétences de bibliothécaire formateur de niveau 2

La validation du niveau 2 s'appuiera sur un document présentant une analyse d'un déroulé de formation conçu par le candidat. Pas d'admissibilité, mais un oral qui sera un échange avec le jury à partir de ce document.

UN APERÇU DE L'ACTIVITÉ EN CHIFFRES

Des tableaux complémentaires sont proposés en annexe.

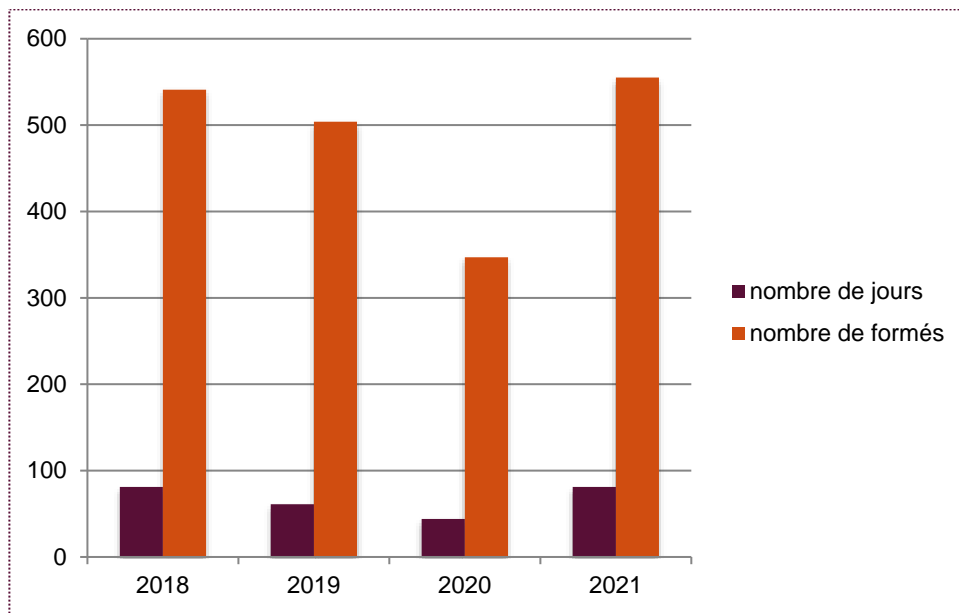
Jours de formation	nombre de sessions de formations	nombre de jours de formation
Alsace	11	19
Champagne-Ardenne	8	12
Lorraine	15	21
à distance	16	29
total	50	81
<i>dont formations à la demande</i>	7	7

S'y ajoute 1 journée d'étude ayant eu lieu en Lorraine, et 2 journées d'étude s'étant déroulées à distance.

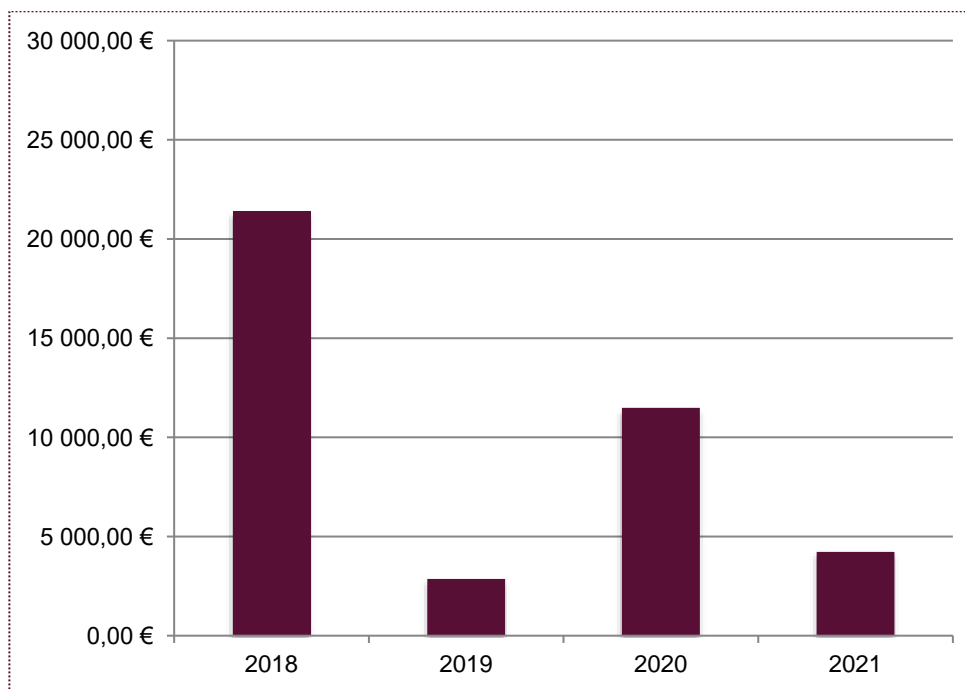
Nombre de formés

Alsace	184
Champagne-Ardenne	127
Lorraine	218
autres	26
total	555
<i>dont formations à la demande</i>	80

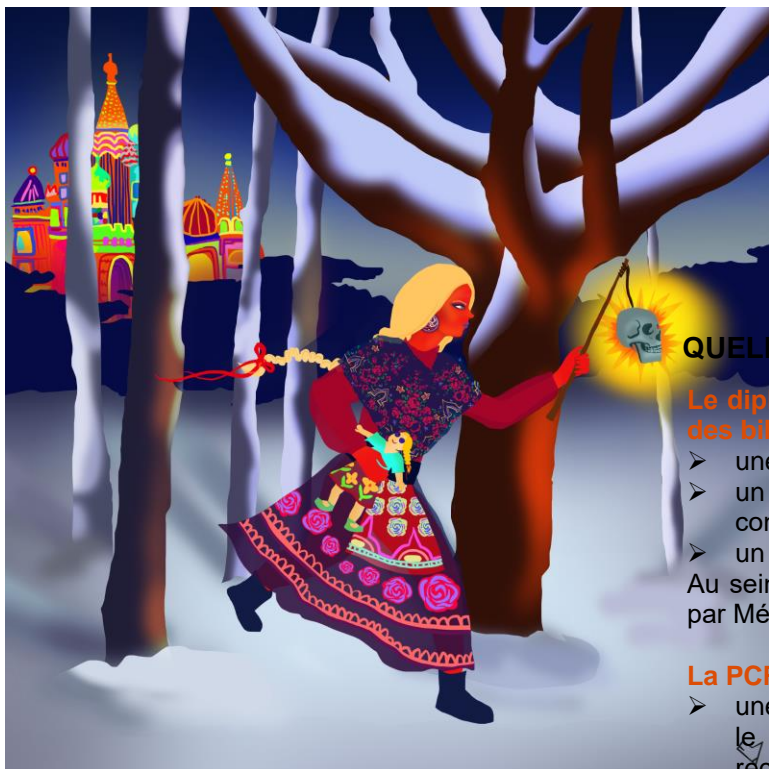
Évolution sur 4 ans du nombre de jours de formation et du nombre de formés



Évolution des recettes des formations à la demande



LES PRÉPARATIONS AUX CONCOURS



QUELLES SONT-ELLES ?

Le diplôme d'Université « Préparation aux métiers et concours des bibliothèques »

- une préparation en présentiel, à Nancy
- un objectif : l'insertion des stagiaires, par la réussite d'un concours ou par le biais d'un contrat en bibliothèque
- un stage, en alternance avec les cours et les entraînements

Au sein de l'Université de Lorraine, ce DU est porté conjointement par Médial et l'IUT Nancy Charlemagne.

La PCR – préparation aux concours en réseau

- une préparation à distance, portée par le réseau des CRFCB et le ministère chargé de l'enseignement supérieur et de la recherche
- pour tous
- des contenus nourris, en ligne
- une pédagogie s'appuyant notamment sur les activités interactives et collaboratives
- un accompagnement personnalisé pour guider les préparateurs et maintenir leur motivation

DE QUOI A ETE FAITE CETTE ANNÉE

Le fonctionnement des préparations aux concours n'a été qu'assez peu modifié par les contraintes sanitaires. Le distanciel n'a bien entendu pas été concerné, et le DU s'est déroulé dans des conditions quasi-habituelles, hormis le passage de quelques cours à distance.

Renforcer l'accompagnement des stagiaires en présentiel

Un projet particulier a été lancé à la rentrée de septembre 2021, à destination des étudiants et stagiaires du DU. Ces personnes, inscrites dans un projet d'insertion et / ou de réorientation professionnelle, ont souvent besoin d'un accompagnement renforcé. Il s'agit à la fois de les aider à maintenir leur motivation, à construire leur cheminement vers la profession de bibliothécaire et à se doter des compétences transversales indispensables au travail dans une équipe.

A compter de septembre 2021, et jusqu'à l'été 2022, est menée une réflexion sur les modalités de cet accompagnement, avec l'objectif de professionnaliser l'équipe de Médial autour de ces objectifs : contribuer à la construction et à la vie du groupe, faire gagner les inscrits du DU en compétences psychosociales.

Les résultats des concours pour tous les dispositifs de préparation

Voir l'aperçu en chiffres ci-dessous.

UN APERÇU DE L'ACTIVITÉ EN CHIFFRES

Volume horaire	présentiel	distanciel
nombre d'heures	de 420h (prépa C) à 457h (prépa A)	de 180h (prépa C) à 230h (prépa A)

La différence de durée entre les préparations aux concours de catégories différentes s'explique en large partie par le nombre et la durée des entraînements aux épreuves écrites des concours.

Formés	présentiel	distanciel
nombre de formés session 2020-2021	13 (DU complet)	86 (64 pour les personnels de BU et 22 pour les autres)
nombre de formés session 2021-2022	7 (DU complet)	59 (54 pour les personnels de BU et 5 pour les autres)
total pour l'année 2022	165	

Intervenants	présentiel	distanciel
nombre de formateurs / tuteurs session 2020-2021	31	36
nombre de formateurs / tuteurs session 2021-2022	38	25

Devenir des préparateurs n'ayant pas réussi un concours de bibliothèques dans l'année

session	maintien dans le poste précédent	réussite à un concours dans les 2 ans (bib / ITRF)	contractuel (Université / CT)	évolution professionnelle (détachement, autre emploi dans le domaine)	réinscription préparation session suivante	abandon	inconnu
2016-2017	50	2	5	1	32	10	12
2017-2018	58	5	7	2	26	3	9
2018-2019	40	10	4	2	25	0	10
2019-2020	67	9	2	0	27	0	7
2020-2021	57	7	3	2	20	1	14

Certains, s'étant réinscrits en préparation aux concours, sont également comptés dans les réussites ultérieures.

Résultats de la session 2020-2021

	nombre de postes	inscrits à la préparation de Médial	admissibles	inscrits à la préparation aux oraux	admis
conservateur d'État externe	10	5	0	-	-
conservateur d'État interne	3	1	0	0	-
conservateur d'État externe spécial	2	1	0	-	-
conservateur territorial externe	14	5	0	-	-
conservateur territorial interne	6	1	1	1	1
bibliothécaire d'État externe	12	1	1	1	0
bibliothécaire d'État interne	4	5	0	1	1
bibliothécaire d'État externe spécial	1	0	-	-	-
bibliothécaire territorial externe	19	1 ¹	1	1	1
bibliothécaire territorial interne	9	0	-	-	-
bibliothécaire d'État hors classe – examen professionnel	17	3	1	4	2
bibliothécaire assistant spécialisé de classe exceptionnelle – examen professionnel	25	5	5	6	2
bibliothécaire assistant spécialisé de classe supérieure – examen professionnel	20	2	2	3	3
assistant territorial principal ² de conservation du patrimoine et des bibliothèques externe	31	3	4	4	0
assistant territorial principal de conservation du patrimoine et des bibliothèques interne	15	3	0	5	0
bibliothécaire assistant spécialisé de classe normale externe	18	20	3	3	2
bibliothécaire assistant spécialisé de classe normale interne	12	10	2	2	1
assistant territorial ³ de conservation du patrimoine et des bibliothèques externe	16	6	4	4	3
assistant territorial de conservation du patrimoine et des bibliothèques interne	23	5	1	5	1
magasinier principal externe	17	7	4	6	1
magasinier principal interne	9	7	2	2	2
adjoint territorial ⁴ du patrimoine externe	40	9	9	10	6
adjoint territorial du patrimoine interne	40	1	0	4	3
total	363	101	40	62	29

39% des personnes préparées aux épreuves d'admissibilité par Médial ont été admissibles ; 46% des personnes préparées à l'oral par Médial ont été admis.

Le nombre de concours et d'examens professionnels ouverts dans l'année a un impact assez net sur les résultats, qui explique pour beaucoup les variations d'une session sur l'autre.

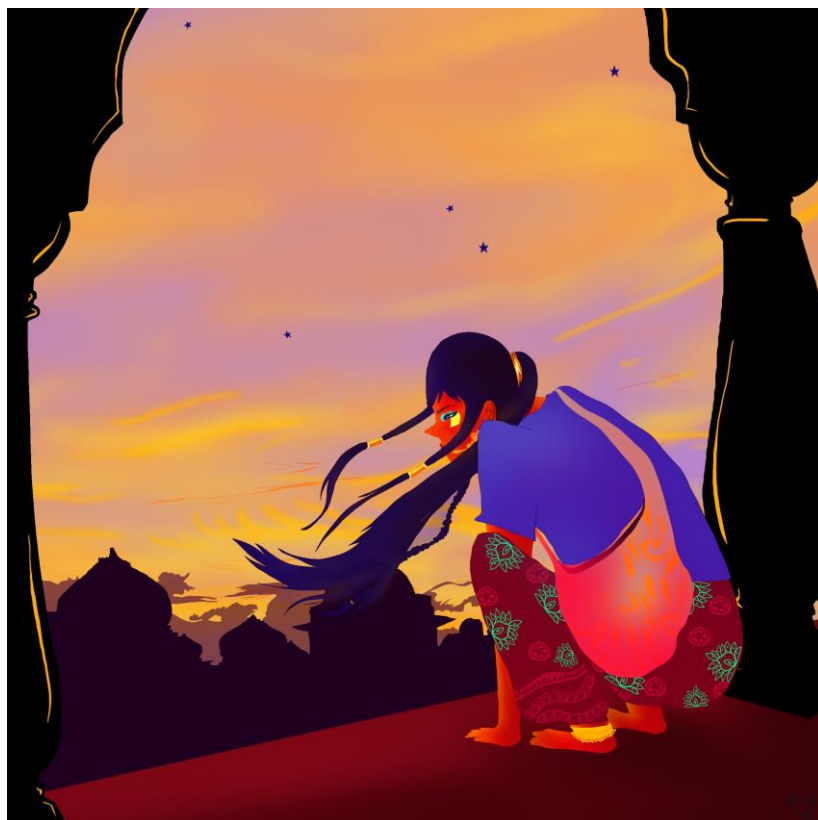
¹ Session 2020 reportée en 2021, ouverte uniquement aux inscrits aux concours en 2020

² Pour le centre de gestion 67, uniquement dans la spécialité « bibliothèques »

³ Pour le centre de gestion 90, uniquement dans la spécialité « bibliothèques »

⁴ *Idem*

LES ÉVOLUTIONS ET PROJETS DU SERVICE



A l'échelle du réseau national des CRFCB

Médial, pilote du projet de validation des compétences de bibliothécaire formateur, a coordonné la construction du niveau 2 de cette validation, destinée à valoriser les compétences des bibliothécaires créant des séquences de formation. La première session du niveau 2 doit se dérouler au premier semestre 2022. Toutes les informations sont disponibles sur le site bibliothecaire-formateur.fr.

Par ailleurs, Médial prend part à plusieurs projets du réseau, débutant en 2021 et qui se poursuivront sur 2022 :

- Le développement de la formation à distance sur une nouvelle plateforme dédiée, nommée Callisto. Ce projet rassemble plusieurs partenaires : les CRFCB, les URFIST, l'INIST et la fondation UNIT. Callisto accueille déjà la préparation aux concours en réseau et l'offre doit s'étoffer durant 2022.
- Un parcours de formation pour les magasiniers : les CRFCB souhaitent proposer un parcours de formation qui permette aux agents ayant des fonctions de magasiniers de disposer des connaissances fondamentales à l'exercice de leurs missions. Médial participe au groupe de travail chargé de concevoir ce dispositif, qui devrait ouvrir en 2022.
- La création d'un module dans le cadre du MOOC « Je suis tuteur de l'enseignement supérieur », porté par le MESRI. Ce MOOC comprend déjà un ensemble d'enseignements à destination des tuteurs étudiants, et les CRFCB s'y associent en concevant un module sur la recherche documentaire. Médial prend part au groupe de travail.

A l'échelle régionale

Le travail d'animation de réseau s'est approfondi, et les échanges se sont élargis à la suite des Assises de la Formation des bibliothécaires : la DRAC prend désormais part régulièrement aux

réunions du réseau de prestataires de formation en Grand Est, et devrait, sur l'incitation du Ministère de la culture, travailler à y associer le CNFPT. La responsable Culture de l'INSET de Nancy pourrait notamment rejoindre dès 2022 cet espace d'échanges.

Pour l'année 2022, proposition est faite de travailler, avec quelques bibliothèques intéressées, à l'élaboration d'outils pour favoriser la transmission par les pairs dans les équipes et entre des équipes d'établissements différents. En effet, la formation sous forme de stages ne permet pas de répondre à l'ensemble des besoins de transmission de compétence ou de pratiques ; développer le « compagnonnage » paraît ainsi une bonne façon de permettre le partage de savoir-faire, tout en accentuant les échanges régionaux.

Annexes

- 1. Nombre de formés par origine géographique détaillée au niveau de l'établissement – tableaux 2020 et 2021**
- 2. Actions de formation continue de l'année 2021**
- 3. Tableaux d'analyse de l'activité de formation continue**
- 4. Budget et historique budgétaire**
- 5. Nos intervenants en 2021**

Nombre de formés par origine géographique détaillée au niveau de l'établissement

2020	préparation concours en présentiel ⁵	préparation à distance PCR - hors BU	préparation à distance PCR - BU	formation continue	marchés publics	journées d'études	visites	TOTAL
LORRAINE								
Université de Lorraine	7	0	45	38	0	0	0	90
Collectivités territoriales	0	1	0	56	0	15	0	72
Autres	13	15	0	1	0	10	0	39
TOTAL	20	16	45	95	0	25	0	201
ALSACE								
Université de Strasbourg	6	0	37	26	0	0	0	69
INSA	0	0	0	0	0	0	0	0
Université Haute Alsace	4	0	4	4	0	0	0	12
BNU	1	0	22	19	36	1	0	79
Collectivités territoriales	0	0	0	13	38	1	0	52
Autres	1	10	1	0	0	2	0	14
Total	12	10	64	62	74	4	0	226
CHAMPAGNE-ARDENNE								
Université de Reims	5	0	29	61	0	0	0	95
Université de Troyes	1	0	1	3	9	0	0	14
Collectivités territoriales	0	0	0	17	18	2	0	37
Autres	1	2	0	1	4	0	0	8
Total	7	2	30	82	31	2	0	154
AUTRES REGIONS								
Universités	0	0	0	2	0	0	0	2
Collectivités territoriales	0	0	0	1	0	0	0	1
Autres	6	8	0	0	0	0	0	14
Total	6	8	0	3	0	0	0	17
TOTAL	45	36	139	242	105	31	0	598

Le nombre de formés pour les préparations aux concours comprend les inscrits des sessions 2019-2020 et 2020-2021.

⁵La Prestation d'accompagnement à distance ayant fusionné avec la Préparation aux concours en réseau, les inscrits apparaissent dans la colonne « distanciel hors BU ».

2021	préparation aux concours - présentiel	préparation aux concours - distanciel ⁶	formation continue	marchés publics / formations à la demande	journées d'études	TOTAL
LORRAINE						
Université de Lorraine	11	37	71	37	1	157
Collectivités territoriales	4	2	107	0	48	161
Autres	20	1	3	0	2	26
TOTAL	35	40	181	37	51	344
ALSACE						
Université de Strasbourg	10	26	75	0	0	111
INSA	0	1	2	0	0	0
Université Haute Alsace	2	7	17	9	0	35
BNU	3	18	37	0	1	59
Collectivités territoriales	3	0	36	0	14	53
Autres	3	1	0	8	1	13
Total	21	53	167	17	16	271
CHAMPAGNE-ARDENNE						
Université de Reims	4	28	37	0	1	70
Université de Troyes	0	2	6	0	0	8
Collectivités territoriales	1	0	55	21	8	85
Autres	0	0	3	5	2	10
Total	5	30	101	26	11	173
AUTRES REGIONS						
Universités	1	0	20	0	0	21
Collectivités territoriales	0	1	5	0	1	7
Autres	0	21	1	0	0	22
Total	1	22	26	0	1	50
TOTAL	62	145	475	80	79	838

Le nombre de formés pour les préparations aux concours comprend les inscrits des sessions 2020-2021 et 2021-2022.

⁶ Comprend à la fois les agents de BU et hors BU.







Actions de formation continue de l'année 2021

En orange : les journées entrant dans le cadre du partenariat avec la DRAC, gratuites pour les agents territoriaux.


 Formations pouvant entrer dans le cadre du parcours « bibliothécaire formateur »

Formations

A distance

- Animer un réseau de formateurs en bibliothèque universitaire 
- **Communication et médiation à distance : comment garder le contact avec nos publics et nos usagers ? (2 sessions)**
- Tutorer un collègue, accueillir, intégrer et accompagner un nouvel arrivant dans l'équipe
- **Former à distance  (2 sessions)**
- Outils statistiques en documentation électronique
- **Former les usagers en lecture publique : animer un groupe avec des pédagogies actives **
- **Préparer et animer une intervention de formation : niveau de base  (3 sessions)**
- Utilisation des statistiques de documentation électronique
- **Formation de formateurs : niveau avancé - favoriser les apprentissages actifs et ludiques **
- **Réécrire son scénario pour transformer une formation présentielle en formation à distance **
- Animer une formation en langue anglaise
- Accueillir les publics anglophones

Alsace

- ISBD et Unimarc – initiation (2 sessions)
- **Gérer et animer efficacement un groupe en situation de formation **
- EAD en bibliothèque
- **L'accueil : pour une communication adaptée à la diversité des situations**
- Une politique d'action culturelle en BU
- Gestion de la documentation électronique en bibliothèque universitaire et modèles économiques de l'édition scientifique
- **Osons innover dans nos pratiques professionnelles ! Utiliser les méthodes d'expérimentation et d'innovation en bibliothèque**
- Travailler en réseau en bibliothèque

Lorraine

- **Les réseaux sociaux en bibliothèque**
- Construire et valoriser un corpus spécialisé à partir du réservoir ISTEEX
- L'identification des livres anciens
- Le catalogage des livres anciens dans WinIB-W
- **Former son esprit critique : la zététique, l'art du doute appliqué à l'éducation aux médias et à l'information (2 sessions)**
- **Penser en réseau : les cadres d'une mise en réseau**
- **Concevoir et animer une heure du conte numérique (partenariat Direction de la lecture publique et des bibliothèques de Moselle)**
- L'Accueil des adolescents en bibliothèque
- Merchandising en bibliothèque

- Rôle social des bibliothèques et accompagnement des citoyens dans leurs démarches (partenariat Bibliothèque départementale des Vosges)
- Développement psychologique & cognitif de l'enfant (partenariat Bibliothèque départementale des Vosges)

Champagne-Ardenne

- Labellisation ISO 9001 : sensibilisation à la démarche qualité pour les services dans leur ensemble
- Initiation à la construction d'un programme d'action culturelle (partenariat Bibliothèque départementale de l'Aube)
- Les enquêtes de publics en bibliothèque : produire, exploiter et communiquer des données
- La BU au service des chercheurs
- E-administration en bibliothèque : que font et que peuvent faire les bibliothécaires ?
- Gestion de fonds patrimonial niveau débutant

Formations annulées et reportées

- Convaincre un élu en 3 minutes

Journées d'étude

- Mettre en place une résidence d'auteur (à distance, en partenariat avec Interbibly)
- Les Micro-folies, une médiation numérique : comment construire son projet ? (à distance)
- L'éducation artistique et culturelle et les résidences d'auteur.e.s : regards croisés (partenariat Université de Lorraine CREM, Interbibly)

Formations à la demande

- Politique documentaire (Université de Haute-Alsace)
- La transition bibliographique (Université de Lorraine, 2 sessions)
- Excel (Ecole nationale d'administration)
- Prérequis au travail dans WinIBW (Université de Lorraine)
- Actualités du polar (Conseil départemental des Ardennes)
- Accueillir le public (Conseil départemental des Ardennes)

Tableaux d'analyse de l'activité de formation continue

Indicateurs de pertinence des formations

Taux de satisfaction des stagiaires⁷

année	satisfaits et très satisfaits	moyennement et non satisfaits	% satisfaits et très satisfaits	% non satisfaits	total stagiaires répondants
2018	361	27	93%	7%	388
2019	405	14	97%	3%	419
2020	153	7	96%	4%	160
2021	299	31	91%	9%	330

Taux d'annulation ou de report des sessions de formations

année	sessions prévues	sessions annulées ou reportées	%
2018	37	4	11%
2019	41	4	10%
2020	36	15	42%
2021	44	1	2%

Taux de sessions de formations ouvertes en effectif limité⁸

année	formations ouvertes (sessions)	formations ouvertes en effectif limité	%
2018	33	4	12%
2019	37	1	3%
2020	21	4	19%
2021	43	3	9%

Reprogrammation des formations

année	formations uniques	formations identiques à l'une de l'année antérieure	%	sessions de ces formations programmées dans une nouvelle région	%	formations programmées en plusieurs lieux dans l'année	%
2018	28	9	32%	5	15%	3	11%
2019	29	6	21%	3	8%	7	24%
2020	Chiffres non pertinents étant donné les nombreux annulations et reports						
2021	Non pertinent cette année, faute de comparaison avec 2020						

Certaines formations peuvent être comptabilisées dans chacune des deux dernières catégories.

Attractivité des formations à distance : nombre de stagiaires extérieurs au Grand Est

année	stagiaires formation	stagiaires extérieurs au Grand Est	%
2021	205	11	5%

⁷ stages de formation continue ; données incomplètes pour les stages à la demande ; pas de questionnaire de satisfaction pour les journées d'étude

⁸ soit les formations ouvertes à 8 participants ou moins pour les stages courants, et à 6 participants ou moins pour les stages au public très ciblé

Indicateurs d'analyse des pratiques des publics

Taux de « mobilité » des stagiaires

année	stagiaires formation	stagiaires extérieurs à la région où se déroule la formation	%	stagiaires journées d'étude	stagiaires extérieurs à la région où se déroule la journée	%
2018	419	95	23%	145	51	35%
2019	478	72	15%	93	29	31%
2020	242	10	4%	31	6	19%
2021	270	58	21%	15	7	47%

Le nombre important de formations à distance en 2021 explique le faible nombre de stagiaires comptés dans ce tableau.

Taux de formations à public mixte

soit les formations dans lesquelles au moins 1/4 des stagiaires sont issus d'autres types de structures que la majorité des stagiaires

année	formations (sessions)	formations à public mixte	%	journées d'étude	journées d'étude à public mixte	%
2018	33	9	27%	4	1	25%
2019	37	6	16%	3	0	0%
2020	21	5	24%	1	0	0%
2021	43	7	16%	3	0	0%

Indicateurs de mesure de la participation des collectivités territoriales (CT)

année	taux de renouvellement des CT par rapport à l'année antérieure	nouvelles CT sur les places DRAC par rapport à l'année antérieure	CT ayant bénéficié de places DRAC et ayant payé des formations	
2018	46% (24 sur 52)	12	14	soit 39%
2019	44% (32 sur 72)	n'est plus pertinent car les formations ont été largement gratuites		
2020	60% (36 sur 60)			
2021	84 % (43 sur 51)			

Budget et historique budgétaire

Budget 2021

Recettes 2021	budgétées	réalisées
Subvention Ministère Enseignement supérieur	43 000 €	44 000 €
- dont fonctionnement		38 000 €
- dont formation continue (pédagogique)		6 000 €
Subvention Ministère de la Culture	37 200 €	37 200 €
Ressources propres	43 932 €	55 230 €
- prestations de formation continue ⁹	8 000 €	9 923 €
- préparations aux concours des bibliothèques	13 000 €	12 375 €
- conventions avec les Universités	22 932 €	22 932 €
TOTAL	124 132 €	126 430 €

Dépenses 2021	budgétées	réalisées
Salaires et vacations	28 000 €	21 446 €
Prestations de formation	43 000 €	35 598 €
Transport-hébergement des formateurs et du personnel Médial	17 000 €	8 904 €
Services extérieurs (documentation, impressions...)	5 000 €	960 €
Autres postes de dépenses	31 132 €	15 779 € ¹⁰
TOTAL	124 132 €	82 687 €

⁹formations à la demande et inscriptions payantes aux formations

¹⁰dont 8 267 € de prélèvement sur ressources propres

Évolution budgétaire

Évolution des recettes	2018	2019	2020	2021
Ministère de l'Enseignement supérieur / recherche	43 500 €	43 500 €	44 000 €	44 000 €
Conventions avec les établissements universitaires	23 432 €	22 432 €	22 432 €	22 932 €
Ministère de la Culture et de la communication (DRAC)	18 000 €	37 260 €	37 200 €	37 200 €
Recettes de formation continue (stages et formations à la demande)	33 330 €	7 495 €	14 270 €	9 923 €
Recettes « préparation aux concours »	16 955 €	15 455 €	15 236 €	12 375 €
TOTAL	135 217 €	126 142 €	133 138 €	126 430 €

Évolution des dépenses	2018	2019	2020	2021
Charges de salaires et vacations	31 571 €	33 320 €	20 145 €	21 446 €
Paiement de prestations de formations	52 911 €	40 485 €	44 288 €	35 598 €
Transport-hébergement des formateurs et du personnel Médial	9 816 €	13 446 €	23 997 €	8 904 €
Services extérieurs (documentation, impressions...)	2 345 €	1 390 €	2 536 €	960 €
Autres postes de dépenses	16 520 € ¹¹	16 844 € ¹²	12 878 € ¹³	15 779 € ¹⁴
TOTAL	113 163 €	105 485 €	103 844 €	82 687 €

¹¹ dont 8 489 € de prélèvement sur ressources propres

¹² dont 7 050 € de prélèvement sur ressources propres

¹³ dont 8 267 € de prélèvement sur ressources propres

¹⁴ dont 8 267 € de prélèvement sur ressources propres

Nos intervenants en 2021

Nom Prénom	statut	établissement
ANTONI Marjorie	Enseignant	Université de Lorraine
ARMBRUSTER Sophie	Conservateur	Communauté d'agglomération d'Epinal
AUDHUY Claire	Auteure	
AUGIAS Damien	Administrateur civil	Caisse des Dépôts
AUMONT Fabienne	Formatrice	Cabinet Fabienne Aumont
BARRAS Hervé	Formateur	
BARREAUX Sabine		INIST
BARTHE Julien	Directeur général adjoint	Département de Meurthe-et-Moselle
BAUCHARD Franck	Conseiller action culturelle et territoriale	DRAC Grand Est
BAVIERE-MARIE Géraldine	Conseillère insertion	Université de Lorraine
BAZART Virginie	Assistant territorial	Communauté d'agglomération d'Epinal
BEGIN Marianne	Ingénieur d'étude	Université de Lorraine
BERBACHI Catherine	Formatrice	Berbachi Formation
BERBACHI Djamel	Formateur	Berbachi Formation
BETTANIER Patrice	Bibliothécaire assistant spécialisé	Université de Haute-Alsace
BEUDON Nicolas	Formateur	
BISENIUS-PENIN Carole	Enseignante chercheuse	Université de Lorraine
BOILEVIN Didier	Formateur	
BOSSU Caroline	Bibliothécaire assistant spécialisé	Université de Lorraine
BOURGEOIS Hélène	Formatrice	
BRACCO Laetitia	Conservateur	Université de Lorraine
BRESOLIN Sandrine	Directrice de la bibliothèque	Ville de Chaumont
BROCHARD Jean-Christophe	Conservateur	Université de Reims Champagne-Ardenne
BROQUET Julien	Assistant territorial	Ville de Nancy
BUTTICKER Nathanaël	Conservateur	Université Paris 3
CARACO Benjamin	Conservateur	Université de Strasbourg
CAROFF Marie-Hélène	Artiste	Petites passerelles d'Europe
CARON-VANESSE Julie	Conservateur	Département du Bas-Rhin
CHEVALIER Julien	Chargé de mission Micro-Folie	La Vilette
CROUZIER Marion	Assistant territorial	Communauté de communes Moselle Madon

DAGUET Louise	Conservateur	Université de Caen
DAVID Lisanne	Responsable du service d'action culturelle	Ville des Mureaux
DEMANGEON Loriane	Bibliothécaire	Communauté d'agglomération d'Epinal
DEYRIS Vincent	Bibliothécaire	Université de Lorraine
DIDELOT Amandine	Bibliothécaire	Ville de Nancy
DURAND Corine	Assistant ingénieur	Université de Lorraine
DURAND Thomas	Formateur	
EUGENE Valérie	Bibliothécaire	Bibliothèque nationale universitaire de Strasbourg
EVANS Christophe	Chargé d'études	Bibliothèque publique d'information
FIORLETTA Marie-Odile	Bibliothécaire	Ville de Nancy
FLACHER Agnès	Bibliothécaire	Eurométropole de Strasbourg
FOURCADE Marie-Laure	Conseillère démarche qualité	Université de Lorraine
FRAMBOURG Monique	Formatrice	AGO Formations
FRAYON Nathalie	Bibliothécaire	Université de Strasbourg
FUCHS Sébastien	Magasinier	Université de Lorraine
GALLORO Nathalie	Comédienne, formatrice	Compagnie Le Tourbillon
GAST Guillaume	Conservateur	Eurométropole de Strasbourg
GIUNTINI Agnès	Directrice de la bibliothèque	Ville de Rombas
GRAVIER Colette	Conservateur	DRAC Grand Est
GUILLOU Anne	Bibliothécaire	Ville de Metz
GUY Delfine	Artiste	
HARBULOT Laëtitia	Directrice de la bibliothèque	Communauté de communes de Courlandon
HECHT Christine	Bibliothécaire	Bibliothèque nationale universitaire de Strasbourg
HELMER Edwige	Directrice	Délégation régionale CRNS Centre Est
HOPFNER Cindy	Assistant territorial	Bibliothèques de Nancy
HOUDE Elodie	Bibliothécaire assistant spécialisé	Université de Lorraine
JACQUET Amandine	Formatrice	
JOLIVET Philippe	Bibliothécaire assistant spécialisé	Université de Lorraine
JUNG Jean-Michel	Bibliothécaire	Eurométropole de Strasbourg
JURY Alexandre	Bibliothécaire	Communauté d'agglomération de Haguenau
KALFALA Agathe	Formatrice	Lecture Jeunesse
KIEFFER Elodie	Bibliothécaire	Communauté d'agglomération d'Epinal
LAFONT Fabien	Conservateur	Université de Lorraine
LAPLANCHE Damien	Ingénieur d'études	Université de Strasbourg

LENTRETIEN Célia	Bibliothécaire	Université de Lorraine
LEPILLIET Ariane	Chargée de mission patrimoine	Interbibly
LEROMAIN Emilie	Conservateur	Université de Lorraine
LLORCA Marie-Christine	Formatrice	AGO Formations
LOBET Jean-Luc	Conservateur	Université de Lorraine
LUTZ Jean-François	Conservateur	Université de Lorraine
MAHEU Marie	Assistant territorial	Eurométropole de Strasbourg
MAHOUT Cindy	Chargée de mission	Normandie Livre et Lecture
MALLET Alain	Chef d'établissement	Lycée de Gérardmer
MARCHAND Sylvie	Bibliothécaire	Ville de Nancy
MARIÉ Romain	Enseignant chercheur	Université de Lorraine
MARINI Céline	Magistrate	Tribunal administratif de Nancy
MARINI Esther	Bibliothécaire assistant spécialisé	Université de Strasbourg
MARTIN Isabelle	Assistant territorial	Ville de Metz
MASSON Marianne	Directrice des bibliothèques	Communauté d'agglomération d'Epinal
MEGIA Audrey	Formatrice	
MEHAULT Héléne	Directrice de la bibliothèque	Ville de Gueux
MINAULT-RICHOMME Emmanuelle	Directrice des bibliothèques	Ville de Reims
MOREAU Gilles	Formateur	Cadres en mission
MORINIERE Gilles	Bibliothécaire	
MULLER Estelle	Bibliothécaire assistant spécialisé	Bibliothèque nationale universitaire de Strasbourg
NAEGELEN Pierre	Bibliothécaire	Université Toulouse 3
NESTELHUT Elodie	Bibliothécaire assistant spécialisé	Université de Haute-Alsace
N'GUYEN Claire	Conservateur	
NODIN Domitille	Restauratrice d'ouvrages	Ville de Reims
PAIN-PRADO Laurène	Assistant territorial	Département de Loire-Atlantique
PALLUAULT Florent	Conservateur	Communauté urbaine du Grand Poitiers
PEULTIER Emmy	Enseignante	Université de Lorraine
PERRIER Morgane	Assistant territorial	Communauté d'agglomération d'Epinal
PERRIN Sébastien	Conservateur	Sorbonne Université
PICARD David-Georges	Conservateur	Ville de Paris
PILARD Aude	Assistant territorial	Ville d'Eprenay
PLASSE Noélie	Chargé de communication	Ecole nationale d'administration
POIDEVIN Anne	Chargée de mission vie littéraire	Région Grand Est

POISSENOT Claude	Enseignant-chercheur	Université de Lorraine
PORQUET Thomas		Couperin
PROST Raphaël	Coordinateur du réseau des médiathèques	Communauté de communes Moselle Madon
QUIDACCIOLU Pascal	Bibliothécaire	Université de Lorraine
QUILLIVIC Claudine	Bibliothécaire	Bibliothèque nationale de France
REGAD Gilles	Formateur	Cabinet Fabienne Aumont
RENAUDIN Richard	Vice-Président Culture	Communauté de communes Moselle Madon
RENAUD-STERBE Stéphanie	Assistant territorial	Ville de Nancy
RIGAL Sabrina	Bibliothécaire	Université de Strasbourg
RISCH Magali	Bibliothécaire assistant spécialisé	Université de Strasbourg
ROMAIN Anne	Bibliothécaire	Bibliothèque nationale universitaire de Strasbourg
ROSIER Delphine	Bibliothécaire assistant spécialisé	Université de Lorraine
ROUSSEAU Estelle	Cheffe de projet	Communauté d'agglomération Melun Val de Seine
ROUYER Jessica	Bibliothécaire assistant spécialisé	Université de Lorraine
ROVEL Noémie	Assistant territorial	Communauté de communes du Kochersberg et de l'Ackerland
SAINT-MARC Manon	Conservateur	Université de Reims Champagne-Ardenne
SANLIS Cédric	Direction de la vie universitaire et de la culture	Université de Lorraine
SAVIGNARD Magali	Assistant territorial	Eurométropole de Strasbourg
SCHWEITZER Jérôme	Conservateur	Bibliothèque nationale universitaire de Strasbourg
SIMON Pauline	Bibliothécaire	Université de Lorraine
STAINÉ Carine	Assistant territorial	Ville du Parigné-l'Évêque
THIBOUD Noël	Conservateur	URFIST de Strasbourg
TRÉHET Élodie	Assistant ingénieur	Université de Lorraine
TRIPARD Pascaline	Assistant territorial	Département du Bas-Rhin
TURCO Margot	Bibliothécaire	Bibliothèque nationale universitaire de Strasbourg
UHLRICH Claire	Bibliothécaire	Ecole nationale d'administration
VAISMAN Jean-Baptiste	Conservateur	Bibliothèque publique d'information
VALENTIN-BEMMERT Pascale	Directrice des bibliothèques	Ville de Metz
VALTIER Olivia	Formatrice	
VIOT Pascale		INIST
WABANT Pauline	Bibliothécaire	Ville de Lyon
WINGERT Rosanne	Bibliothécaire assistant spécialisé	Bibliothèque nationale universitaire de Strasbourg

WOLFF Loup		Ministère de la Culture, département des études, de la prospective et des statistiques
ZATKA Frédéric	Attaché territorial	Pôle métropolitain du Sillon lorrain