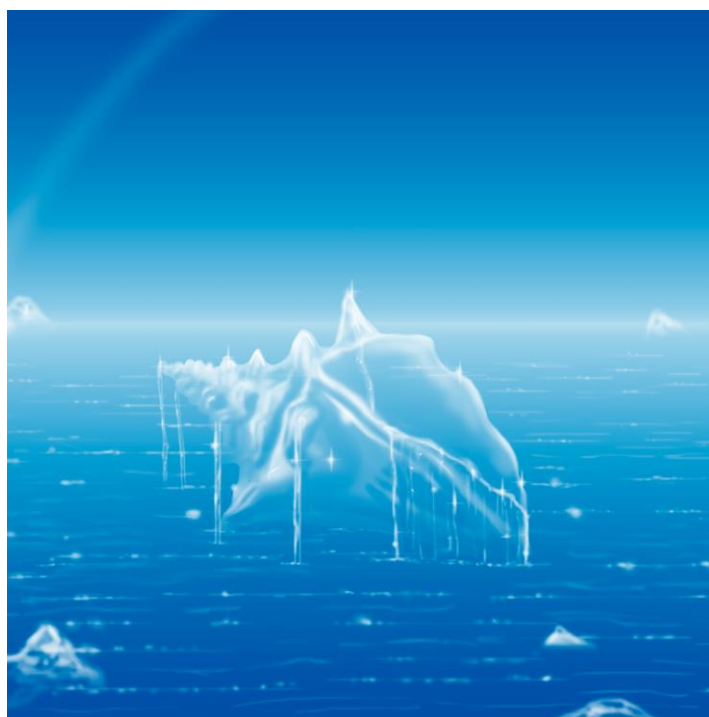


## Diplôme d'Université

### « Préparation aux métiers et concours des bibliothèques »

## GUIDE PÉDAGOGIQUE 2022-2023



[www.medial.univ-lorraine.fr](http://www.medial.univ-lorraine.fr)

<https://www.facebook.com/medialcfcb>

[https://twitter.com/medial\\_cfcb](https://twitter.com/medial_cfcb)

MÉDIAL - IUT Nancy-Charlemagne

2 ter, boulevard Charlemagne

54052 NANCY Cedex

laure.gouneaud@univ-lorraine.fr – 03 72 74 04 19 - 06 77 02 31 69

mathilde.barthe@univ-lorraine.fr – 03 72 74 04 16 - 06 28 47 42 40

# SOMMAIRE

<b>Avant-propos : de quoi sera faite cette année ?</b>	<b>p.3</b>
<b>Présentation de Médial</b>	<b>p.4</b>
<b>Le diplôme d'université</b>	
<b>« Préparation aux métiers et concours des bibliothèques »</b>	
• Présentation	p.5
• Les unités d'enseignement	p.6
• Les intervenants	p.9
• Le stage	p.10
• L'évaluation et l'obtention du diplôme	p.11
• L'assiduité	p.11
• Le calendrier général	p.12
<b>Les moyens pédagogiques et documentaires</b>	
• Le responsable pédagogique, les coordinateurs du diplôme, les formateurs	p.13
• La bibliothèque de l'IUT	p.13
• Le matériel informatique et de reprographie	p.14
• L'accès en ligne aux informations et documents	p.14
<b>Les informations pratiques</b>	
• Qui contacter à Médial ?	p.15
• Plan d'accès	p.15
• Se restaurer : le resto' U	p.16

## **AVANT-PROPOS**

### **De quoi sera faite cette année ?**

Nous sommes très heureux de vous accueillir au sein de cette formation et vous souhaitons la bienvenue à Médial et à l'IUT Nancy-Charlemagne.

Nous avons conçu cette formation pour vous permettre de vous préparer à la fois aux métiers des bibliothèques et aux concours de la fonction publique proposant des postes dans les bibliothèques d'État (bibliothèques universitaires, Bibliothèque nationale de France...) et dans les bibliothèques des collectivités territoriales (les « médiathèques »).

Cette formation vous apportera des contenus théoriques – vous donnant un panorama du métier, de ses enjeux et de ses questionnements actuels – une expérience professionnelle par l'intermédiaire d'un stage et des entraînements aux épreuves des concours.

Ces trois ensembles se complètent et visent à vous donner les plus possible d'éléments pour réussir les concours et obtenir un contrat de travail en bibliothèque.

En retour, cette formation exigera de vous une part importante de travail personnel pour l'obtention du diplôme pour une préparation efficace des concours et pour la réussite de votre stage, premier pas dans le métier et au sein du réseau des professionnels des bibliothèques.

Mais elle sera aussi l'occasion de développer votre capacité à travailler en groupe et de vous appuyer sur la force des collaborations, des échanges, du partage de connaissances et de compétences au sein de cette promotion.

Et vous pourrez compter sur l'équipe de Médial, qui vous accompagnera tout au long de cette année.

# MÉDIAL

Médial est l'un des 12 centres régionaux de formation aux carrières du livre et des bibliothèques (CRFCB).

Service de l'Université de Lorraine, Médial déploie toutefois son activité sur l'ensemble du Grand Est.

## Nos missions

Médial a pour mission deux activités principales :

- l'organisation d'actions de formation continue dans les domaines des métiers des bibliothèques et de la documentation : stages, journées d'étude, conférences...
- la préparation de toute personne intéressée aux concours de recrutement des bibliothèques de l'État ou des collectivités territoriales.

Par ailleurs, Médial dispose d'un centre de documentation spécialisé dans la préparation aux concours de la filière « bibliothèque ».

## L'équipe Médial

**Mathilde Barthe, directrice** : mathilde.barthe@univ-lorraine.fr / 03 72 74 04 16 - 06 28 47 42 40

**Laure Gouneaud, responsable des préparations aux concours** :  
laure.gouneaud@univ-lorraine.fr / 03 72 74 04 19 - 06 77 02 31 69

**Pascale Binet, gestionnaire administratif et financier** :  
pascale.binet@univ-lorraine.fr / 03 72 74 04 17

**Étienne Muller, référent formation continue, webmestre** :  
etienne.muller@univ-lorraine.fr / 03 72 74 04 18

## Nos principaux partenaires



# LE DIPLÔME D'UNIVERSITÉ « PRÉPARATION AUX MÉTIERS ET CONCOURS DES BIBLIOTHÈQUES »

Le DU « Préparation aux métiers et concours des bibliothèques » est une formation en une année universitaire, organisée conjointement par Médial et l'IUT Nancy-Charlemagne.

Il vous permet :

- de vous préparer aux concours des bibliothèques de la fonction publique d'État et de la fonction publique territoriale
- de rechercher un emploi contractuel (CDD) dans une bibliothèque ou dans un service culturel.

## Public

Le DU est ouvert à toute personne titulaire du baccalauréat ou d'un diplôme équivalent, que ce soit dans le cadre d'une reprise d'études, d'une insertion ou d'une évolution professionnelle.

## Contenu

Les cours – environ 130 heures – couvrent l'ensemble des domaines propres au métier de bibliothécaire ainsi qu'à son environnement administratif. Ils sont dispensés par des professionnels : bibliothécaires, juristes, libraires... dont vous pouvez consulter la liste en page 9 de ce guide.

La formation comprend par ailleurs des entraînements aux épreuves des concours que le candidat choisit de préparer.

Elle comprend enfin plusieurs éléments pour favoriser d'une part l'acquisition de compétences métiers indispensables aux concours et d'autre part l'insertion professionnelle : une période de stage et des séances d'aide à l'insertion professionnelle (environ 220 heures au total).

Les cours se déroulent à Nancy, mais le stage peut avoir lieu dans une autre ville, au choix de chaque inscrit.

## Les principes de la formation

La formation se veut professionnalisante et est fondée sur une articulation entre des apports théoriques (les cours), une formation pratique (le stage) et des entraînements aux épreuves des concours.

Les cours présentent un panorama du métier et de son environnement. Ils permettent d'acquérir les connaissances fondamentales du métier de bibliothécaire et de bien comprendre les missions, les grands questionnements de la profession et les enjeux actuels des bibliothèques.

Le stage vise à acquérir une expérience en bibliothèque pour conforter des connaissances utiles lors des épreuves des concours et pour étoffer son parcours professionnel dans l'optique d'une candidature à un contrat de travail en bibliothèque.

# LES UNITÉS D'ENSEIGNEMENT

## UE 1 – Environnement institutionnel et juridique des métiers des bibliothèques ; 28h

- 3h Les statuts de la fonction publique ; droits et devoirs des fonctionnaires – *Céline Marini*
- 3h Les institutions administratives ; hiérarchie des normes – *Céline Marini*
- 3h L'administration française : histoire, principes, enjeux actuels – *Julien Barthe*
- 3h L'Union européenne – *Alain Mallet*
- 3h Le Ministère de la Culture et les politiques de la culture en France – *Delphine Quéreux-Sbaï*
- 4h Le Ministère de l'Enseignement Supérieur et de la Recherche, les politiques en matière de formation et de recherche – *Edwige Helmer-Laurent*
- 3h Les collectivités territoriales – *Céline Marini*
- 6h Droit de l'information – *Romain Marié*

### Compétences visées

- savoir se positionner comme agent public, représentant une autorité publique et mettant en œuvre sa politique
- savoir se positionner au sein de l'organigramme d'une administration
- appliquer les principes juridiques de base en jeu dans la mise à disposition de documents à un public

## UE 2 – Les bibliothèques dans le monde du livre ; 28h

- 4h Histoire du livre et de la presse – *Éric Nunes*
- 3h Histoire des bibliothèques – *Claire Uhrich*
- 6h Les bibliothèques universitaires – *Jean-Luc Lobet*
- 6h Les bibliothèques de collectivités territoriales – *Alexandre Jury, Julie Caron-Vanesse*
- 3h La Bibliothèque publique d'information – *Philippe Vaissman*
- 3h La Bibliothèque nationale de France – *Philippe Jolivet*
- 3h Réseaux et coopération – *Jean-Luc Lobet*

### Compétences visées

- comprendre le fonctionnement de la diffusion de l'information et de la production éditoriale
- situer les missions des bibliothèques dans leur histoire et parmi les acteurs du livre et de l'information
- appréhender la diversité des publics des bibliothèques

## UE 3 – Management des bibliothèques et des collections ; 27h

- 3h Aspects du management en bibliothèque – *Benjamin Caraco*
- 3h La communication en bibliothèque territoriale – *Sylvie Marchand*
- 3h La communication en bibliothèque universitaire – *Noélie Plasse*
- 5h Typologie des documents – *Caroline Bossu*
- 4h Traitement intellectuel des documents : principes de la description bibliographique et de la classification – *Élodie Houde*
- 5h Les politiques documentaires – *Valérie Eugène*
- 4h Patrimoine et conservation – *Sophie Armbruster*

### Compétences visées

- approche managériale
- maîtriser les principes de gestion des documents de tous types
- construire une offre documentaire adaptée au public visé

#### **UE 4 – Les bibliothèques prestataires de services ; 27h**

- 6h Publics de la culture et des bibliothèques ; positionnement des bibliothèques – *Claude Poissenot*
- 3h Services et qualité des services en bibliothèque – *Sabrina Rigal*
- 3h La formation des usagers – *Émilie Leromain*
- 3h Les services aux chercheurs – *Célia Lentretien*
- 3h Les données de la recherche – *Laetitia Bracco*
- 3h Animations culturelles en bibliothèque – *Anne Guillou*
- 3h La médiation auprès des publics jeunesse – *Amandine Didelot*
- 3h La médiation auprès des publics éloignés – *Léa Fauvel*

#### **Compétences visées**

- analyser les attentes du public
- travailler en mode projet

#### **UE 5 – Enjeux du numérique en bibliothèque ; 21h**

- 3h Veille et réseaux sociaux en bibliothèque – *Cindy Hopfner, Julien Broquet*
- 3h L'open access et les archives ouvertes – *Jean-François Lutz*
- 3h SIGB, catalogues et catalogage – *Valérie Eugène*
- 3h Le web sémantique, FRBR, RDA et référentiels – *Valérie Eugène*
- 3h Les bibliothèques numériques – *Valérie Eugène*
- 3h La gestion de la documentation électronique en BU – *Laure Gouneaud*
- 3h L'éducation aux médias et à l'information – *Éymeric Manzinali*

#### **Compétences visées**

- rédiger pour le web
- avoir des notions de conservation et de valorisation des documents sous forme numérique
- être capable de prendre part à des projets de signalement et de services liés aux contenus numériques

#### **UE 6 – Préparation aux épreuves des concours (choix d'un module parmi les quatre)**

**Prépa A (bibliothécaire et conservateur) :** en raison du faible nombre de demandes, ce module se déroule uniquement à distance

**Prépa B (bibliothécaire assistant spécialisé de classe normale / assistant territorial) : 17h + 24h d'entraînements**

7h : Méthodologie des épreuves – *Élodie Tréhet, Anne Guillou*

34h : 3 devoirs de cas pratique et questionnaire BIBAS CN (4 heures) + 2 devoirs de rédaction de note (3 heures) et questionnaire Assistant territorial (3 heures) + 5 corrigés (2 heures) – *Élodie Tréhet, Anne Guillou*

**Prépa C (magasinier / adjoint du patrimoine) : 16h + 15h d'entraînements**

6h : Méthodologie des épreuves – *Élodie Tréhet, Anne Guillou*

25h : 3 devoirs de cas pratique et questionnaire magasinier (3 heures) + 2 devoirs de cas pratique et questionnaire adjoint territorial (3 heures) + 5 corrigés (2 heures) – *Élodie Tréhet, Anne Guillou*

**Entraînement aux épreuves orales d'admission (tous parcours) : 9h + simulation d'oral**

3h : méthodologie du commentaire de texte / de sujet

6h : rendre vivante la présentation de son parcours (*pour les concours correspondants*) – *Donovan Creusot*

Simulation d'oral

**Entraînement aux épreuves de langue (langues proposées : anglais, allemand, latin) :**  
Méthodologie et 2 à 3 entraînements aux épreuves de langue des concours

**Compétences visées**

- savoir mobiliser et valoriser les compétences et les connaissances nécessaires
- comprendre les attentes du jury

**UE 7 – Préparation à l'insertion professionnelle : 220 h**

Stage : 210 heures, soit 6 semaines, à raison de 2 jours par semaine de début novembre à fin février

6h : rédaction de CV et lettre de motivation

4h : entraînement à l'entretien de recrutement

*UE gérée conjointement entre Médial et le service d'orientation et d'insertion professionnelle de l'Université de Lorraine.*

**Compétences visées**

- être capable de prendre part aux différentes activités d'une bibliothèque
- acquérir de l'expérience professionnelle
- savoir dégager ses compétences et connaissances professionnelles
- savoir rédiger une lettre de motivation, un CV
- savoir se présenter à un entretien professionnel et nouer un dialogue avec les recruteurs
- savoir valoriser ses compétences dans le cadre d'un oral de motivation professionnelle et d'un entretien d'embauche.



## LES INTERVENANTS

Armbruster Sophie	Responsable du fonds patrimonial, Bibliothèque intercommunale d'Epinal
Barthe Julien	Directeur général adjoint, Département de Meurthe-et-Moselle
Bracco Laetitia	Conservateur responsable des données, Université de Lorraine
Broquet Julien	Responsable des publications audio et vidéo, Bibliothèques de Nancy
Caraco Benjamin	Directeur adjoint, Bibliothèques Universitaires, Université de Strasbourg
Caron-Vanesse Julie	Directrice de la Bibliothèque départementale d'Alsace
Creusot Donovan	Formateur, Professeur d'improvisation théâtrale
Didelot Amandine	Responsable jeunesse, Bibliothèques de Nancy
Durand Corinne	Responsable des bibliothèques de l'INSPÉ, Université de Lorraine
Eugène Valérie	Directrice de la bibliothèque de l'ENSAS
Fauvel Léa	Cheffe de projet culturel, Médiathèque de Toul
Gouneaud Laure	Médial, Université de Lorraine
Guillou Anne	Directrice de <i>Puzzle</i> , Ville de Thionville
Hopfner Cindy	Chargée de valorisation et médiation numérique des collections patrimoniales, Bibliothèques de Nancy
Helmer Edwige	Directrice de la Délégation régionale Centre Est du CNRS
Houde Élodie	Responsable de la BU INSPE Nancy-Maxéville, Université de Lorraine
Jury Alexandre	Directeur de la Médiathèque intercommunale de Haguenau
Leromain Émilie	Responsable de la mission Appui à la pédagogie, bibliothèques de l'Université de Lorraine
Lentretien Célia	Chargée des services aux chercheurs, bibliothèques de l'Université de Lorraine
Lobet Jean-Luc	Responsable de la bibliothèque de droit, Université de Lorraine
Lutz Jean-François	Responsable de la Mission Appui à la Recherche, Université de Lorraine
Mallet Alain	Proviseur, Académie de Nancy-Metz
Marchand Sylvie	Responsable communication et formation, Bibliothèques de Nancy
Marié Romain	Enseignant-Chercheur en Droit, Université de Lorraine
Marini Céline	Magistrate, Tribunal administratif de Nancy
Nunes Éric	Responsable numérique et patrimoine, Bibliothèques de Nancy
Plasse Noélie	Responsable communication, Institut national du service public (INSP)
Poissenot Claude	Enseignant-Chercheur en sociologie, Université de Lorraine
Quereux-Sbai Delphine	Conseillère livre et lecture, DRAC Grand Est
Rigal Sabrina	Responsable du Pôle services aux publics, Bibliothèques Universitaires, Université de Strasbourg
Romain Anne	Responsable des collections de Philosophie, BNU Strasbourg
Tréhet Élodie	Responsable du service public, BU Saulcy, Université de Lorraine
Uhrich Claire	Responsable adjointe du Centre de documentation, Institut national du service public (INSP)

# LE STAGE

## Les objectifs du stage

Le stage est destiné à acquérir une connaissance pratique et concrète des métiers des bibliothèques : comprendre la diversité des fonctions et des missions, la manière dont celles-ci sont mises en œuvre dans une bibliothèque particulière, l'organisation du service et de l'équipe pour mener à bien ces activités...

Le stage ne porte pas sur une mission ou un projet particulier, mais doit permettre de prendre part à la vie de l'équipe de la bibliothèque et de s'y associer.

Le stage vise 3 objectifs :

- rendre plus concrètes les connaissances acquises en cours ou par ses lectures personnelles, de manière à bien les maîtriser pour les épreuves écrites et / ou orales des concours
- affiner son projet professionnel
- posséder une expérience professionnelle en bibliothèque à valoriser lors de candidatures pour des contrats de travail en bibliothèque

## L'organisation du stage

Le stage dure 210 heures, soit l'équivalent de 6 semaines. Il commence début novembre et prend fin au début du mois de février environ et se déroule en alternance avec les cours.

C'est au stagiaire d'entreprendre les démarches nécessaires pour trouver une bibliothèque d'accueil pour la durée du stage.

S'il s'agit d'un stage d'« immersion », le stagiaire doit toutefois veiller à ce que cette période lui apporte les connaissances nécessaires aux concours qu'il vise. Il est important que les activités auxquelles le stagiaire prend part lui permettent de comprendre quelles sont les missions et les fonctions de ceux qui ont obtenu ce même concours.

## L'évaluation du stage

Le stage fait l'objet d'un rapport et d'une soutenance, qui permettent de présenter la manière dont le stage s'est déroulé, ce que le stagiaire a perçu et compris de l'organisation de la bibliothèque et de l'équipe qui l'a accueilli, ainsi que de faire le point sur son projet professionnel.

# L'ÉVALUATION ET L'OBTENTION DU DIPLÔME

## UE 1 et 2

En décembre sont évaluées les UE 1 et 2, « Environnement institutionnel et juridique des bibliothèques » et « Les bibliothèques dans le monde du livre ».

L'évaluation consiste en un questionnaire destiné à vérifier les connaissances acquises.

## UE 3, 4 et 5

Les UE 3 (« Management des bibliothèques et des collections »), 4 (« Les bibliothèques prestataires de services ») et 5 (« Enjeux du numérique en bibliothèque ») sont évaluées sous la forme d'un dossier à rédiger en petit groupe. Ce dossier prend la forme d'une présentation de projet.

Une soutenance complète le dossier.

Du temps est dégagé pour permettre le travail sur ces dossiers à partir de la fin du mois de février.

## UE 6

L'UE 6 est consacrée aux entraînements aux épreuves des concours. Les notes obtenues aux entraînements n'entrent pas en compte dans l'évaluation de l'UE. L'UE est considérée comme validée si la totalité des devoirs d'entraînement a été faite.

## UE 7

Le rapport de stage et la soutenance qui l'accompagne constituent l'évaluation de l'UE7, « Préparation à l'insertion professionnelle ».

Le diplôme est réputé validé :

- si la moyenne obtenue aux évaluations des UE 1, 2, 3, 4, 5 et 7 est au moins égale à 10 sur 20
- **ET** si l'ensemble des devoirs d'entraînement a été réalisé (UE6).

## L'ASSIDUITÉ

L'obtention du diplôme et la réussite aux évaluations supposent l'assiduité aux cours et le suivi sérieux du stage.

Des dispenses peuvent être accordées si l'absence est justifiée, par une raison médicale par exemple.

# LE CALENDRIER GÉNÉRAL

**L'année de formation commence le 5 septembre 2022 et se termine le 30 juin 2023.**

Le calendrier détaillé de la formation est consultable sur votre environnement numérique de travail (ENT), accessible en ligne.

## La formation est organisée en deux semestres

Le premier semestre dure du 5 septembre à la fin du mois de janvier. Il est consacré :

- aux cours des UE 1, 2, 3, 4 et 5
- à la préparation des épreuves écrites des concours de la fonction publique d'État
- à la première moitié du stage.

Une ou plusieurs journées sont laissées libres régulièrement pour permettre à chacun un travail personnel pour la préparation des concours.

Le deuxième semestre commence en février et se termine le 30 juin. Il comporte moins de cours et fait beaucoup de place au travail personnel.

S'y déroulent :

- la préparation des épreuves écrites des concours territoriaux
- les entraînements aux épreuves orales des concours
- les cours et entraînements de l'UE 7 « Aide à l'insertion professionnelle »
- les travaux permettant la validation des UE 3, 4 et 5 du diplôme
- la fin du stage et la rédaction du rapport de stage
- les soutenances.

## L'organisation d'une semaine-type au premier semestre

Les cours ont lieu en général du lundi au mercredi.

A partir de novembre, deux jours de la fin de la semaine sont consacrés au stage : soit le jeudi et le vendredi, soit le vendredi et le samedi, en fonction de l'accord conclu avec la bibliothèque accueillant le stage.

## Les entraînements dans les conditions du concours

Des entraînements sont organisés pour chaque épreuve écrite et orale de chacun des concours de la fonction publique d'État et de la fonction publique territoriale.

Ils se déroulent dans les conditions du concours, afin que chacun puisse s'exercer à l'ensemble des contraintes : gestion du temps, gestion du stress, mobilisation rapide des connaissances...

## Le stage

210 heures de début novembre à fin février, en alternance avec les cours

## Les congés

du 29 octobre au 6 novembre 2022 inclus

du 17 décembre 2022 au 2 janvier 2023 inclus

du 18 février au 26 février 2023 inclus

du 22 avril au 01 mai 2023 inclus (sauf en cas d'épreuves orales ou d'oraux blancs cette semaine)

## Les inscriptions administratives

Durant la 1<sup>ère</sup> quinzaine de septembre 2022.

# LES MOYENS PÉDAGOGIQUES ET DOCUMENTAIRES

## Le responsable pédagogique du diplôme

Claude Poissenot, Maître de conférences en sociologie. Ses travaux de recherche portent sur les publics des établissements culturels, en particulier sur les publics des bibliothèques, ainsi que sur le rôle des bibliothèques dans les domaines culturels et sociaux. Il est enseignant à l'IUT Nancy-Charlemagne.

## Les coordinateurs du diplôme

Mathilde Barthe, conservateur de bibliothèques, directrice de Médial, a commencé sa carrière comme directrice d'une bibliothèque municipale. Elle a par ailleurs travaillé à la Bibliothèque nationale de France et en bibliothèque universitaire.

Laure Gouneaud, bibliothécaire, a été directrice d'une bibliothèque d'ingénieurs. Elle est formée à l'accompagnement des stagiaires et apprenants.

## Les formateurs

Les formateurs sont pour leur plus grande part des professionnels des bibliothèques. L'équipe des formateurs comprend également des professionnels d'autres domaines pour les cours de certaines spécialités (juristes, cadres de l'administration). Comptent enfin parmi les intervenants des enseignants de l'Université de Lorraine.

## Le centre de documentation de Médial

Le centre de documentation est situé au deuxième étage de l'IUT Nancy Charlemagne, bureau 203. Il rassemble les ressources nécessaires à la préparation des différents concours des bibliothèques : ouvrages de méthodologie des épreuves, ouvrages de synthèse pour la culture générale...

Le centre de documentation est ouvert à tous, vous pouvez emprunter 3 documents pour 1 mois ; vous pouvez prolonger ce prêt sur le catalogue en ligne, par courriel ou par téléphone.

Accueil et renseignements

- ouverture du lundi au vendredi de 8h00 à 17h00 – pause déjeuner entre 12 heures et 13 heures
- etienne.muller@univ-lorraine.fr / 03 72 74 04 18

## La bibliothèque de l'IUT Nancy-Charlemagne

La bibliothèque est située au premier étage de l'IUT Nancy Charlemagne. Elle possède un fonds important dans le domaine des métiers du livre et de l'information, leurs évolutions, l'histoire du livre, la bibliothéconomie.

Accueil et renseignements

- ouverture du lundi au vendredi de 8h00 à 18h30
- 03 72 74 10 63

**Consultation des documents de Médial et des BU de l'Université de Lorraine :**

<https://bu.univ-lorraine.fr/>

## Le matériel informatique et de reprographie

Certaines salles de l'IUT, équipées de PC, sont librement accessibles du moment qu'elles ne sont pas occupées par des cours.

La bibliothèque de l'IUT Nancy-Charlemagne met par ailleurs à la disposition du public 7 ordinateurs et 1 photocopieur, qui permet de réaliser des photocopies en noir et blanc au format A4, moyennant l'achat d'une carte rechargeable.

## **L'accès en ligne aux informations et documents**

L'environnement numérique de travail (ENT) vous permet de consulter en ligne votre emploi du temps et les salles où se déroulent les cours.

Une plateforme de dépôt de documents, ARCHE, accessible également en ligne, vous donne par ailleurs la possibilité de retrouver les supports de présentation des formateurs.

## **Le coût du DU**

Il est composé :

- des droits universitaires qui étaient de 170 euros pour l'année universitaire 2021/2022
- d'une contribution de vie étudiante et de campus qui est de 95 euros en 2022/2023 (les publics bénéficiant d'un financement ou étant en formation continue ne sont pas concernés)
- de droits spécifiques à la formation qui sont :

1. tarif de base pour publics en formation continue : 970 euros
2. pour les publics bénéficiant d'un financement : 1050 euros
3. pour les étudiants en formation initiale et bénéficiaires du RSA : 750 euros

Il n'est pas possible de payer les droits spécifiques de façon échelonnée. Si besoin vous pouvez vous rapprocher de l'agence comptable en consultant l'annuaire de l'Université de Lorraine disponible à l'adresse suivante : <https://annuaire-web.univ-lorraine.fr>

## LES INFORMATIONS PRATIQUES

### Qui contacter à Médial ?

**Mathilde Barthe, directrice** - mathilde.barthe@univ-lorraine.fr / 03 72 74 04 16 - 06 28 47 42 40

**Laure Gouneaud, responsable des préparations aux concours** – laure.gouneaud@univ-lorraine.fr / 03 72 74 04 19 - 06 77 02 31 69

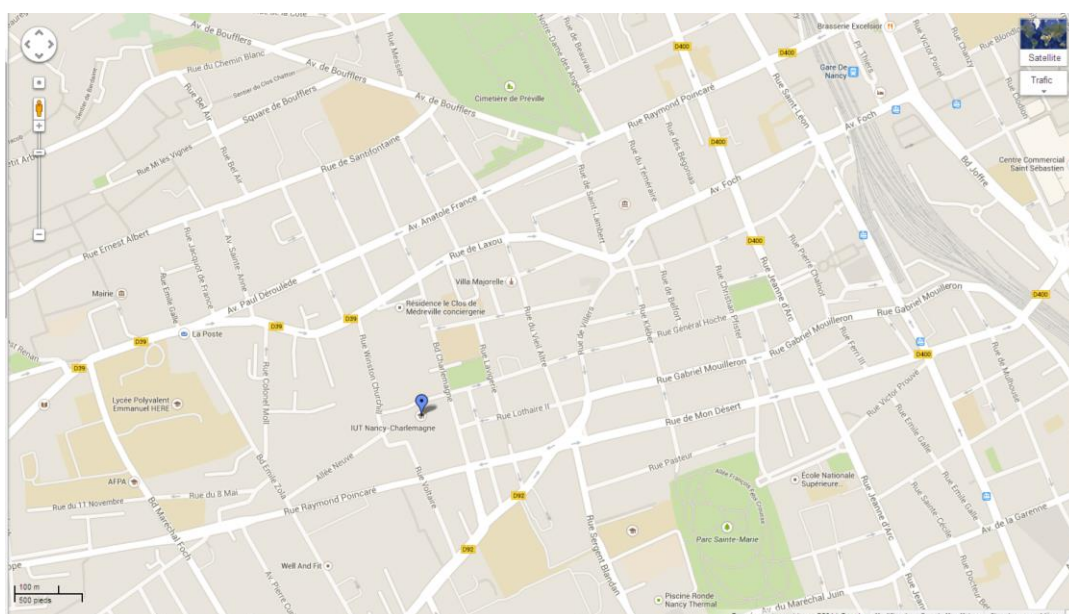
**Pascale Binet, responsable administrative et financière** – pascale.binet@univ-lorraine.fr / 03 72 74 04 17

**Étienne Muller, référent formation continue et webmestre** - etienne.muller@univ-lorraine.fr / 03 72 74 04 18

### Plan d'accès

MÉDIAL - IUT Nancy-Charlemagne  
2 ter, boulevard Charlemagne  
54052 NANCY Cedex

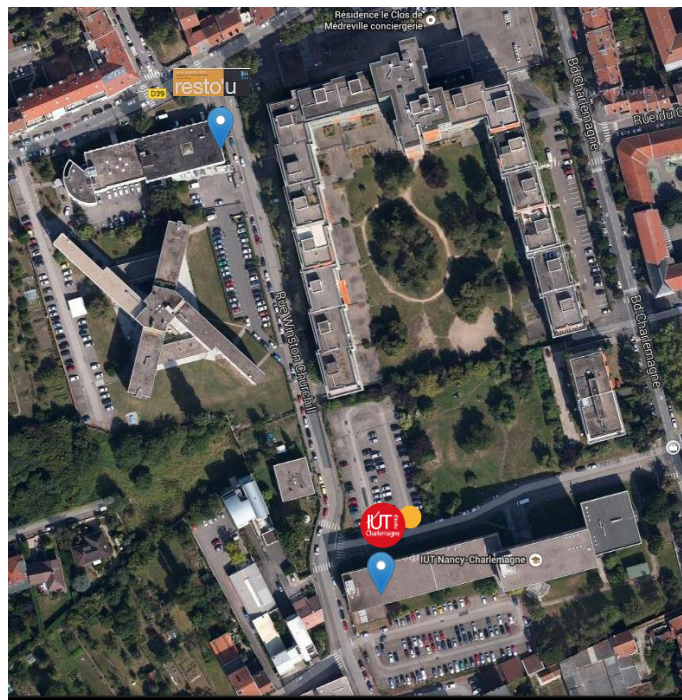
- à pied : l'IUT se trouve à 15 minutes à pied de la gare SNCF
- en bus - Réseau Stanbus : Les lignes 3 (arrêt « Médeville ») et 6 (arrêt « Charlemagne ») desservent l'IUT.
- à vélo ou en voiture : L'IUT dispose d'un garage à vélo fermé à clefs et d'un parking pour les voitures réservé aux étudiants (environ 100 places).
- personnes en situation de handicap : L'IUT est accessible aux personnes handicapées avec des aménagements spécifiques : ascenseurs, amphithéâtres, toilettes.





## Se restaurer : le Resto'U Médreville

73, rue de Laxou - 54000 Nancy  
03 83 91 88 99



## Se restaurer : le Charle'Miam

Cafétéria située rez-de-chaussée de l'IUT Nancy Charlemagne (hors période de contraintes sanitaires).